

NACIONAL

¡CONCLUYE CON ÉXITO GRAN PROYECTO! P.5



SALUD

VACUNADOS Y CON KIT P.7



INNOVACIÓN

CONSTRUYENDO EL FUTURO SOBRE EL MAR P.11



HUTCHISON PORTS (MÉXICO)

PRESENTAN GRANDES PROYECTOS RUMBO AL CONGRESO DE CALIDAD TOTAL

Como ya es tradición, nuevamente se realizó el Congreso de Calidad Total de Hutchison Ports en México, en donde se presentan proyectos locales de las distintas Unidades de Negocio. Los equipos participantes se prepararon meses atrás con la identificación de áreas de oportunidad y desarrollando proyectos de mejoras, para ser expuestos de forma interna. Esta edición se caracterizó por la innovación en la forma de exponer y presentar las ideas adaptándose a la nueva modalidad.

El congreso interno en la filial de **Lázaro Cárdenas** se realizó el 21 de julio con la competencia de 24 proyectos de mejora, los cuales se implementaron durante el ciclo 2020-2021. Ocho equipos resultaron finalistas, siendo el ganador el equipo Dragones con su proyecto "Gate in automation", el cual resultó en la estandarización y ordenamiento de todos los flujos de información operativos.

En la **Terminal de Hidalgo** participaron cinco proyectos en categorías de enfoque total al cliente, contabilidad administrativa y excelencia operativa. El ganador fue el equipo TilhOS con el proyecto "TILH Operating System", el cual consistió en el desarrollo de un sistema compatible al modelo de negocios para el control de la planeación y operación, que cumpliera con todos los requisitos y controles. Gracias a este proyecto, ahora cuentan con autosuficiencia para realizar mejoras a este sistema acorde a las necesidades presentes y futuras de su terminal. En **Ensenada**, el congreso interno se realizó en una modalidad virtual el 16 de junio y contó con la participación de seis proyectos de mejora. El equipo ganador fue Next Generation Team con "Modelo de Implementación de nGen Para RRHH". El objetivo final del proyecto fue la estandarización de procesos y con ello facilitar las actividades para Recursos Humanos y las áreas Operativas.

Fueron ocho los equipos que participaron en el congreso interno de **Veracruz**, realizado el 23 de julio. Se presentaron 11 proyectos de mejora y el ganador fue el equipo Jaeger con un proyecto que propuso ajustes y mejoras a procedimientos y procesos cuando se presentan condiciones climáticas adversas (vientos del norte).



También en Veracruz, se tuvo la participación de la filial **Container Care ICAVE**, el 20 de julio. En él se presentaron tres proyectos y el equipo ganador fue Kansa-hitos en Acción, quienes presentaron "Provisiones: punto fijo del cierre de ejercicio en la conservación de la materialidad del negocio". Su proyecto consistió en la creación de un módulo contable en el sistema Care+ para el registro, seguimiento y control de la provisión de ingresos para todas las sucursales de CCI, lo que ha logrado robustez en sus procesos.

En la filial de **Manzanillo** el congreso se realizó en el mes de julio con un total de 10 proyectos. El equipo TETRIS fue el ganador

con "Breaking the scheme", que tuvo como resultado mejoras en la fluidez de las vialidades y la recuperación de zonas cautivas para la creación de carriles exclusivos para la distribución de los servicios, lo que ha logrado optimizar las entregas de importación, exportación, servicios y atención de buques.

Así, las filiales de Hutchison Ports presentaron grandes proyectos de mejoras en áreas de oportunidad identificadas, demostrando con ello que el personal dispondrá siempre soluciones para cualquier objetivo, en favor de su equipo de trabajo y su empresa.

ICAVE (VERACRUZ)

RÉCORD EN LA NUEVA TERMINAL

Gracias a la infraestructura de dos posiciones de atraque en la Nueva Terminal en Bahía Norte, ICAVE rompió récord con más de 100 mil TEUs movidos en el mes de junio, operando un total de 50 buques porta-contenedores.

100,000 TEUs
OPERADOS EN UN MES



INTERNACIONAL FREEPORT (BAHAMAS)

RECIBEN A UN CRUCERO DE AVENTURA

ESTA OPORTUNIDAD REPRESENTA UN SALTO SIGNIFICATIVO PARA LA INDUSTRIA DE CRUCEROS.

El viernes 18 de junio, el Puerto de Freeport dio la bienvenida al crucero "Adventure of the Seas" (RCCL). Este es el primer crucero internacional que regresa a Gran Bahama desde que detonó la pandemia por Covid. Fueron un total de mil 68 pasajeros los que navegaron en el viaje inaugural.



PPC (PANAMÁ)

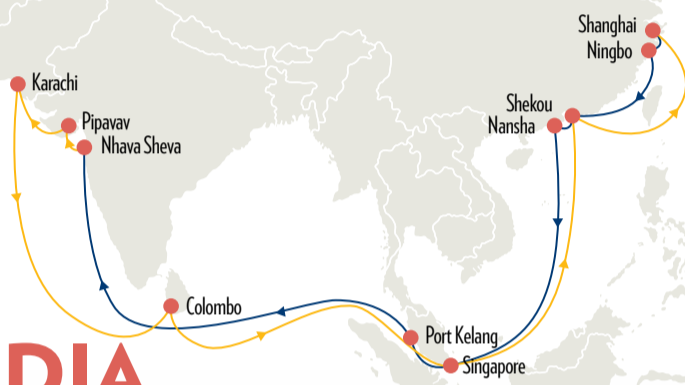
REALIZAN EXITOSO TALLER

El Puerto de Balboa realizó el 8 de junio el "Taller de Alianza 2021" con su principal proveedor de mano de obra y equipos, Serviestiba, S.A. El objetivo del taller fue alinear y generar un plan de acción de mejora continua basado en el trabajo en equipo para brindar la más alta calidad de servicio a los clientes.



COSCO-HIT (HPH TRUST)

EXPRESS CHINA-INDIA



La Terminal dio la bienvenida a la escala inaugural del Servicio Express China-India. La línea COSCO SHIPPING desplegó seis buques, cada uno con una capacidad de 8 mil 500 a 9 mil 500 TEU (Unidad Equivalente a Veinte Pies) para ejecutarlo. Este nuevo servicio impulsa aún más el volumen manejado para que COSCO se expanda a una tasa de crecimiento de dos dígitos hacia un volumen semestral sin precedentes.

RECIBEN A CHEC

El 14 de mayo, la Terminal del Puerto de Balboa recibió una delegación del nuevo CEO Regional y altos ejecutivos de CHEC (China Harbour Engineering Company), empresa que brinda servicios para proyectos de infraestructura en Panamá y en la región. La visita estuvo a cargo de Jared Zerbe, CEO de PPC y su equipo de gestión, quienes les dieron un recorrido por las instalaciones del puerto de Balboa.



THAMESPORT (REINO UNIDO)

La empresa de transporte holandesa, A2B-online Container B.V., ha añadido una cuarta navegación semanal en su servicio entre Hutchison Ports London Thamesport y Moerdijk en los Países Bajos. La nueva navegación fue inaugurada el 3 de junio por el A2B Comfort, uno de los 6 portacontenedores Sietas 151 tipo 508 TEU, operados por A2B en el Mar del Norte.



HUTCHISON PORTS

EN MARCHA CON EL PROGRAMA DE DESARROLLO REGIONAL

El 17 de junio, 32 participantes de la División Europa, la División MEA y la División LAC completaron el primer módulo del programa "Cohort 4", el cual tuvo el objetivo de ayudar a los participantes a entenderse "a sí mismos", lo que lleva a formar un equipo de alto rendimiento. Jorge Lecona, Director para Latinoamérica y Caribe, pronunció un inspirador discurso para dar inicio al programa, por su parte, la Gerente General de ICAGE, Susana Díaz, compartió su trayectoria de liderazgo.



PARTICIPA EN ART CORRIDOR

GP está invitando a los entusiastas de la fotografía de todas las Unidades de Negocio, a compartir sus interesantes y hermosas fotos y videos digitales para exhibirlos en la Sede de Hutchison Ports. La intención es perfilar el talento fotográfico de los colaboradores de todo el mundo. Puedes conocer los detalles a través del siguiente enlace:



Las fotografías deberán ser enviadas a: gca@hutchisonports.com.

NO TE PIERDAS OPPORTUNITY

DESCARGA AQUÍ



INFORME DE SOSTENIBILIDAD 2020

ENTÉRATE AQUÍ



BUSAN (COREA)



En medio del entorno que ha causado la pandemia, el puerto de Busan recuperó la cifra de 180 mil TEU en mayo. Esta es la primera vez desde 2017 que se maneja esta cifra mensual, lo que ilustra el papel principal de Hutchison Ports Busan.



MÁS CERCA DE LOS CLIENTES



Con el objetivo de generar cercanía con clientes clave, la Terminal en conjunto con la línea de ferrocarril FERROSUR y FERROMEX, realizaron durante el mes de julio conferencias con INDORAMA para promocionar los servicios VEREX.

Esto representa una forma diferente de promoción y al mismo tiempo genera lealtad. Es la primera vez que se logra una dinámica así con el objetivo de reforzar en el cliente el enlace logístico estratégico con el que cuenta, además de los beneficios y ventajas de usar el servicio de ferrocarril bajo el esquema VEREX.

Aprovechando la nueva era digital, estas reuniones han sido por video conferencia, lo cual las hace más dinámicas y rápidas, lo que hace más eficiente esta estrategia promocional, aprovechando las ventajas tecnológicas y logrando excelentes resultados.

ENLAZA TU CARGA CON TILH

Con la finalidad de promocionar los servicios de la Terminal y atraer clientes potenciales, se lanzó la campaña “Enlaza tu Carga por TILH”, con la cual se planea dar a conocer la diversificación de servicios de la empresa como una opción para el mercado logístico, bajo una gran coordinación y experiencia.

Con esta campaña, la Terminal celebra “12 años enlazando tu carga”; cumpliendo con las necesidades y requerimientos específicos de cada cliente. Así, Hutchison Ports TILH innova, creando nuevos servicios como el TES (Trucking Express Service). A través de los servicios Ferroviario y Servicio Público Federal, se logra conectar el puerto hacia la Terminal o directamente al CDIS de los clientes, según sean sus necesidades. Con ello se genera una opción de transporte rápido y eficaz en contingencias, lo cual asegura el equipo.

LOS SERVICIOS INTERMODALES:

- » VEREX FFCC/TES
- » LAZEX FFCC/TES
- » MANEX FFCC/TES



TIMSA (MANZANILLO)



RECIBEN A HUAWEI CON LOS BRAZOS ABIERTOS

Con la finalidad de conocer el proceso de servicio y agradecer la calidad de atención que diariamente reciben por parte de Hutchison Ports TIMSA, directivos de la marca HUAWEI (HUAWEI TECHNOLOGIES CO, LTD. México) visitaron el 21 de junio las instalaciones de la Terminal.

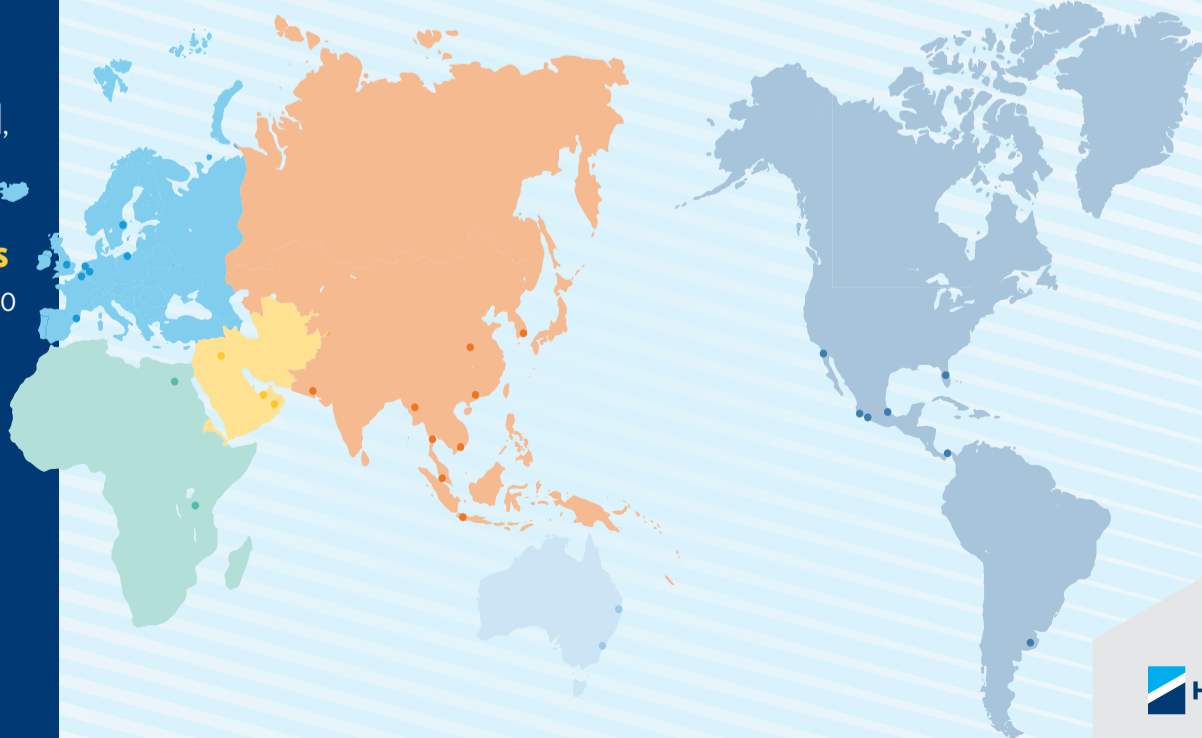
A la visita se unió Mr. Yangjianghua, Gerente de Logística del Centro de Distribución de México; Mr. Haifeng Zhan, Representante de División Latinoamérica, y el Lic. Álvaro Muñoz Serratos, responsable de México

Order and Logistics Department, IBS. Durante el recorrido se mostraron los procesos que ofrece la Terminal a sus clientes y usuarios, además se explicó claramente cada una de las funciones que realizan las partes en esta cadena logística de carga contenerizada.

Al final de la reunión, el personal de HUAWEI agradeció el tiempo destinado para recibirlos, así como la explicación de cada uno de los procesos, y enfatizaron la disposición de reforzar la operación de sus mercancías a través de las líneas navieras con las que actualmente están arribando.

EL PERSONAL DE HUAWEI ENFATIZÓ LA DISPOSICIÓN DE REFORZAR LA OPERACIÓN DE SUS MERCANCÍAS A TRAVÉS DE LAS LÍNEAS NAVIERAS ACTUALES.

Hutchison Ports, una filial de la multinacional CK Hutchison Holdings Limited, es la red de puertos más importante del mundo con más de **30 mil empleados** en sus terminales y operando en **26 países** de Asia, Oriente Medio, África, Europa, América y Australasia. Hoy está presente en más de **52 puertos**; en 2020 manejó un rendimiento combinado de **83.7 millones de TEU** en todo el mundo.



MEJOR CAPACITADOS, SIEMPRE ACTUALIZADOS



Comprometidos con la preparación constante, las diferentes terminales realizaron diversas capacitaciones, las cuales ayudan al crecimiento y desarrollo de las habilidades profesionales de los colaboradores.

En el mes de abril se dio inicio a las capacitaciones simultáneas para todo el personal Sindicalizado de Hutchison Ports LCT, que incluyeron temas de actualización de algunas áreas y en donde se dieron a conocer las nuevas políticas Corporativas (Política de Derechos Humanos, Política de Denuncia de Irregularidades, Política sobre la Esclavitud Moderna y la Trata de Personas).

De igual forma, con el interés de mantener a su personal al día, la Terminal Logística de Hidalgo realizó durante el mes de junio a través la plataforma E-Learning, la difusión de una batería de cursos, políticas y estándares de conducta, para que posteriormente los colaboradores tuvieran oportunidad

de aplicar sus aprendizajes en cada una de sus áreas.

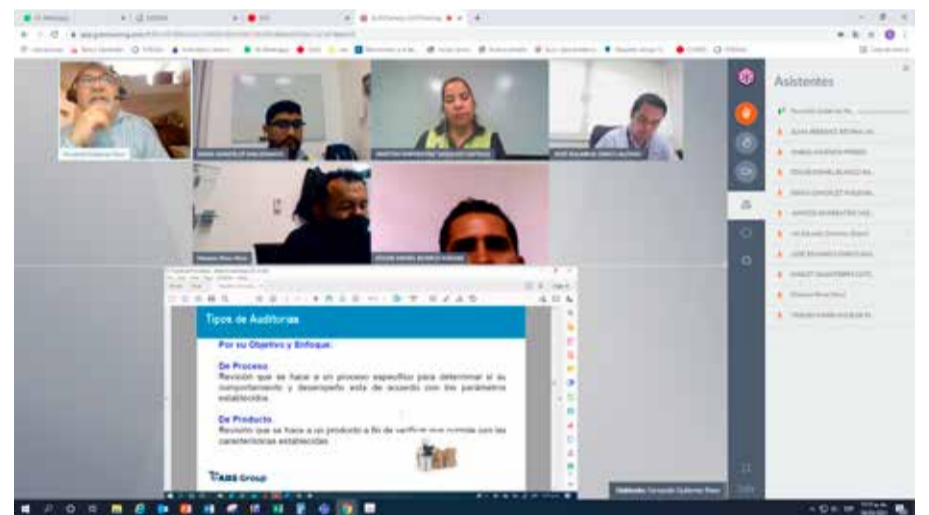
Durante el mismo mes, ICAVE realizó la actualización del curso de manejo defensivo para todos los colaboradores que realizan actividades con equipos móviles dentro de la Terminal. De igual forma en julio se capacitó a personal de mantenimiento en temas normativos, en esta ocasión se impartió la: Nom-009-STPS-2011 de Condiciones de seguridad para realizar trabajos en altura; se revisó físicamente un arnés y línea de vida, así como sus puntos a verificar para considerarlo en estado operativo para realizar trabajos en altura.

Por su parte, TIMSA realizó el 16 de julio, la detección de necesidades de competencias básicas (SOFT), mediante la plataforma de Evalúa Test. Con los resultados obtenidos se emprendió con "Work in Love" y así se desarrolló toda una planeación y logística para impulsar las áreas de oportunidad en

sus competencias.

Además, entre los meses de mayo y junio, se impartieron los temas: "Actitud de Servicio al Cliente", "Liderazgo y Establecimiento de Acuerdos", "Reingeniería de Servicios", "I love my client: Actitud de Calidad y Servicio al Cliente", "Manejo del Estrés", "Planeación Estratégica", "Planeación, Organización y Administración del Tiempo", "Solución de Problemas y Toma de Decisiones" y "Accountability".

Además, entre los meses de mayo y junio, se impartieron los temas: "Actitud de Servicio al Cliente", "Liderazgo y Establecimiento de Acuerdos", "Reingeniería de Servicios", "I love my client: Actitud de Calidad y Servicio al Cliente", "Manejo del Estrés", "Planeación Estratégica", "Planeación, Organización y Administración del Tiempo", "Solución de Problemas y Toma de Decisiones" y "Accountability".



LA ADMINISTRACIÓN DE NUESTRO TIEMPO



ADMINISTRAR EFICAZMENTE NUESTRO TIEMPO SERÁ NUESTRO MEJOR ALIADO PARA EL LOGRO DE OBJETIVOS

Es necesario tomar conciencia sobre lo que hacemos y cuánto tardamos en realizarlo para determinar si vamos por buen camino o debemos poner en marcha nuevas metodologías para aprovechar mejor nuestro tiempo.

Para un análisis objetivo de nuestras acciones diarias, debemos considerar lo siguiente:

- **CLARIDAD:** será mucho más sencillo lograr los objetivos si los tenemos claramente delimitados. Esto representa hasta un 80% de posibilidades de conseguirlos.
- **PRIORIDADES:** para el logro de las metas, es importante la focalización de las actividades que generen beneficios laborales y personales.
- **APRENDIZAJE:** es el activo más valioso de una persona, la capacidad de aprender nos permitirá conocer nuevos y más prácticos procedimientos para reducir procesos y mejorar nuestra productividad.
- **PLANIFICAR:** desear hacer un mejor uso de nuestro tiempo no es suficiente, plasmar nuestros pensamientos a un sistema escrito, gráfico o en cualquier otro método, nos permitirá reducir errores y con ello caminar de la mano con lo plasmado y lo deseado, mejorando así el uso de nuestro tiempo.
- **RECOMPENSAS:** llegar a la meta de lo planteado en un inicio, no sólo traerá satisfacción por trabajo cumplido, también nos permitirá hacer uso de los beneficios obtenidos por el adecuado uso de este recurso.



NACIONAL TNG (VERACRUZ)

¡CONCLUYEN CON ÉXITO GRAN PROYECTO!



SE NECESITARON

2,970

TONELADAS DE ACERO Y LA DEDICACIÓN DE

250

PERSONAS EN TOTAL.



Tras la fabricación de los claros de acero en los talleres del Astillero, se concluyó el ensamble y montaje de vigas que forman parte de la Autopista Urbana Siervo de la Nación en el Estado de México. El proyecto, que inició el 14 de diciembre de 2017 y concluyó el 31 de mayo de 2021, se desarrolló en dos etapas: la primera inició con la fabricación de vigas en TNG, la cual tuvo la partici-

pación de un promedio de 180 trabajadores. La segunda etapa involucró el ensamble y montaje en obra en el municipio de Ecatepec, en la cual participaron alrededor de 150 trabajadores, entre los cuales se encontraban supervisores, soldadores, personal de calidad, paileros, pañeros, personal de seguridad y personal administrativo. Los trabajos realizados para esta autopista que cruza sobre

el Circuito Exterior Mexiquense (CEM), se dividieron en los Tramos D y ERR, el primero de ellos con un total de 730 metros de longitud, y el segundo con un total de 255 metros de longitud. Se necesitaron 2,970 toneladas de acero, más de 3 años de trabajo y la dedicación de alrededor de 250 personas para finalizar de forma exitosa este gran proyecto de obra civil. **¡Felicidades a los equipos involucrados!**



BLUE PHOENIX RECIBE EXCELENTE TRATO

A inicios de año, arribó al Astillero el "Blue Phoenix", un buque flotante de producción, almacenamiento y transferencia de petróleo, el cual recibió la instalación de una tubería para su planta de tratamiento, entre otros trabajos de reparación a flote. La fabricación de las tuberías de hasta 16" de diámetro se

inició de manera anticipada, para que cuando llegara la embarcación estuvieran listas para su instalación. Entre los varios servicios que el Astillero ofrece se encuentra la reparación y mantenimiento naval desde los muelles, lo cual facilita servicios sin necesidad de colocar la embarcación en seco.

SIEMPRE PREPARADOS



El 21 de junio, el Astillero se unió al primer Simulacro Nacional 2021, impulsado por la Coordinación Nacional de Protección Civil. Esto con el propósito de probar la eficiencia de los planes de emergencia para crear y fomentar hábitos de respuesta. En punto de las 11:30 horas, el personal efectuó las debidas medidas de prevención. La práctica fue liderada por el cuerpo de brigadistas del Astillero, quienes ayudaron a promover la cultura de autoprotección ante la presencia de sismos.



ARTE EN IMAGEN

El artista australiano Marcus Canning creó el arcoíris más peculiar del mundo. Su obra llamada "Containbow" fue instalada entre los puentes de Beach Reserve y el puerto de Fremantle, en Australia Occidental y es un pequeño poema a estos enormes e industriales contenedores. La pieza fue diseñada para ser un ícono del lugar y está hecha a partir de nueve contenedores que fueron personalizados para imitar los colores de un arcoíris, formando una monumental estructura. Su construcción llevó 12 horas en las que las personas pudieron apreciar un gran espectáculo. El diseño fue elegido entre un total de 28 ideas que compitieron en un concurso local. El jurado, compuesto por profesionales de arte público, historiadores y expertos en arte, eligió a la pieza de Canning como la ganadora. Fue instalada en agosto de 2016 y actualmente es una de las principales atracciones turísticas del lugar.

**"CONTAINBOW",
UNA COLORIDA
OBRA DE ARTE**



NACIONAL EIT (ENSENADA)



20 AÑOS FORMANDO PARTE DE LA FAMILIA

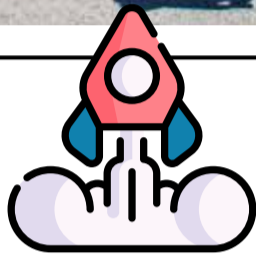
Desde el año 2001 y de manera continua, Luis Zazueta López ha formado parte del equipo de trabajo de Ensenada. Desde entonces, su labor siempre ha sido destacable y actualmente es una pieza importante para la operación en la Terminal de cruceros.

Luis es uno de los colaboradores con más antigüedad en la compañía, empezando a laborar como tierra bordo; fue ascendiendo hasta ser programador de operaciones de cruceros. En agradecimiento a su lealtad, la empresa celebró su labor y desarrollo con un merecido reconocimiento público ante colaboradores en instalaciones de la terminal de yates.

¡Gracias por tu entrega Luis!

LCT (MICHOACÁN)

A UN PASO DE INICIAR



Ya están listos los laboratorios para que dé inicio la capacitación para el nuevo sistema de trabajo NGEN, el cual contará con la participación del personal operativo y sindicalizado mediante la difusión con materiales informativos para que la comunidad de la Terminal conozca el nuevo sistema.



TRADICIONES HUTCHISON PORTS

CELEBRAN A PAPÁ



En el mes de junio, la Jefatura de Relaciones Públicas lanzó una campaña para celebrar a los papás en su día, bajo la dinámica de enviar una foto comparativa entre padres e hijos. Se obtuvo una respuesta muy positiva y original de los participantes, quienes enviaron sus instantáneas. Con esta actividad se fortalecieron los valores que nos caracterizan como miembros de Hutchison Ports en México.



Cristian Michel Díaz, de la TML Santa Fe ICAVE con sus hijos, así como recibiendo el presente entregado por Relaciones Públicas.



Julio Pantoja, de Riesgos ICAVE, también presume con orgullo esta imagen de lo que representa ser padre para él.



Luis Alberto Beranza de la TML Santa Fe ICAVE, celebra a lado de su Padre.



María Guadalupe Barojas, Jefa de Facturación en ICAVE, orgullosa de su padre.



De esta forma celebran las hijas de Omar Cristen, supervisor de planeación, a su papá.



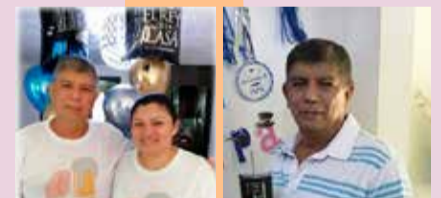
De forma muy original, envía esta imagen Arnulfo Layna de almacén de partes en ICAVE, al lado de su padre jugando béisbol, el cual es una gran pasión para ambos. Así también presume el presente que le fue otorgado por participar en esta campaña.



Edgar Ricardo Ávila, Supervisor de Seguridad en LCT, en compañía de su familia y recibiendo su presente por participar en la campaña.



María Guerrero, coordinadora de información financiera en LCT, celebró también a su papá e hizo entrega del presente obsequiado por Relaciones Públicas para su padre.



Mariana Esteva, Supervisora de Control aduanero en LCT celebrando a su papá y entregándole su merecido presente.

EIT (ENSENADA)

¡FELICIDADES, MAMÁS!

En el mes de mayo, la Terminal no dejó pasar por alto la oportunidad de celebrar a las mamás en su día, entregando un obsequio a todas las madres colaboradoras de Ensenada.

A las integrantes del equipo, se les otorgó un certificado de regalo, para que pudieran tener un agradable momento de relajación.

¡Gracias por todo, mamás!



SALUD EIT (ENSENADA)



NO BAJAN LA GUARDIA

El IMSS a nivel Estatal gestionó una reunión el 17 de junio para dar una breve presentación sobre los avances que ha logrado durante la pandemia. La titular dio una plática sobre la importancia de estar en constante comunicación para lograr un futuro más seguro como Estado y así llegar a semáforo verde. Como medida para mantener a la baja el número de personas contagiadas por el virus Covid-19, la titular reiteró la importancia de la vacunación y el apoyo al acceso de pruebas de detección del virus, por lo que finalizó con la entrega de pruebas rápidas de antígenos para que las empresas pudieran seguir aplicándolas a sus colaboradores.

VACUNADOS Y CON KIT

Para incentivar a los compañeros a la vacunación contra el Covid-19, se elaboraron unos distintivos, los cuales se entregaron a los compañeros que demostraron un esquema completo de vacunación.

A los colaboradores se les obsequió un kit que contiene una pulsera bordada, un portagafetes y un sticker, el cual se puede utilizar en el casco o en algún espacio visible para promover la vacunación dentro del equipo de trabajo. Así, con estos distintivos, se continúa concientizando en la comunidad sobre la protección contra el virus.



TNG (VERACRUZ)

¡YO YA ME VACUNÉ!

Con el fin de mantener al Astillero sano y seguro ante esta pandemia, se creó la campaña "Yo ya me vacuné", con la cual se invita a toda la fuerza laboral a entregar en Servicio Médico una copia de su comprobante de vacunación contra el Covid-19. Con ello se busca registrar y actualizar el expediente médico de cada uno de los colaboradores. El objetivo de la campaña es hacer conciencia en aquellos que aún no han acudido a vacunarse, y sobre todo que el personal médico pueda estar atento a efectos secundarios y atención oportuna de síntomas, así como observar la participación de la población.

¿Y tú, ya te vacunaste? ¡En TNG nos cuidamos todos!



ICAVE (VERACRUZ)



EL APRENDIZAJE NO PARA

El 24 y 25 de junio se llevó a cabo el Curso de Reanimación Cardio Pulmonar (RCP) en el cual participó el personal Brigadista de Primeros Auxilios.

Entre los diferentes temas que se impartieron, se practicó el abordaje del paciente inconsciente y valoración de la escena segura; el manejo integral del paciente inconsciente con un reanimador, utilizando como barrera una mascarilla para RCP-POKETMASK; el manejo integral del paciente inconsciente con dos reanimadores, utilizando una Bolsa-Válvula-Mascarilla (BVM) y se les instruyó en el manejo del Desfibrilador Automático (DEA). Al final se aplicó una evaluación por escrito de los conocimientos adquiridos en el curso.



CONTINÚAN LAS MEDIDAS SANITARIAS

Las medidas sanitarias se continuaron reforzando en la Terminal para proteger a todo el personal, quienes a través de diferentes acciones mantienen un ambiente de trabajo sano y seguro, que incluyen:

- Sanitización de autobuses y áreas de gavetas en todos los turnos.
- Toma de temperatura constante.
- Reforzamiento de señalética para evitar aglomeraciones.
- Reafirmación de las medidas e invitaciones para acudir a las campañas de vacunación.
- Entrega de cubrebocas y colocación de gel antibacterial.
- Revisiones en las áreas para cumplimiento de uso de mascarillas y sana distancia.

LCT (MICHOACÁN)

ES MOMENTO DE PREVENIMSS

Para asegurar que el personal de las terminales de Lázaro Cárdenas están mejorando su condición de salud, el personal de Medicina Preventiva IMSS, en conjunto con personal médico de Hutchison Ports LCT, realizaron una jornada de salud en la cual se desarrollaron diferentes acciones preventivas como: aplicación de pruebas de Papanicolaou, exploración mamaria, revisión de peso corporal, talla, perímetro abdominal, glucosa y presión arterial. En total, se atendieron a 227 colaboradores durante la campaña.

Con estas acciones se espera que el personal tenga una mejor forma de afrontar una posible infección de Covid-19.



HP VERDE TIMSA (MANZANILLO)



CERTIFICADOS EN CALIDAD AMBIENTAL

El 17 de julio, la supervisora Ambiental, Yaremi Palomo, en representación del Gerente General; Manuel García, asistió a las instalaciones de la Procuraduría Federal de Protección al Ambiente (PROFEPA) en Colima, con el objetivo de recibir el 6to certificado de Calidad Ambiental. Con ello, se reafirman los 12 años de gran compromiso que tiene la Terminal y su personal con el cuidado del medio ambiente. Todo esto ha sido posible gracias al gran desempeño de todos y cada uno de sus colaboradores.



TNG (VERACRUZ)

COMPROMETIDOS CON EL MEDIO AMBIENTE



En junio, la Secretaría del Medio Ambiente de Veracruz (SEDEMA) otorgó al Astillero el registro del Plan de Manejo de Residuos de Manejo Especial, el cual certifica que los procedimientos implementados para el manejo de los residuos son adecuados y cumplen con la regulación y lineamientos en materia ambiental. Para alcanzar este cumplimiento, se realizaron esfuerzos en conjunto entre todas las áreas de la empresa para separar, clasificar, transportar y enviar a disposición final todos los residuos de manejo especial, por lo cual, el Astillero agradece el esfuerzo de todos sus colaboradores y los motiva a seguir trabajando de la misma forma.



¡ACÉRCATE AL ÁREA DE PROTECCIÓN AMBIENTAL DE TU UNIDAD DE NEGOCIO Y SÚMATE A REFORESTAR!

Cada año, Hutchison Ports lanza la campaña Go Green en todas sus UN para realizar acciones que promuevan un futuro sustentable.

La deforestación es un gran problema a nivel mundial y la reducción de la huella de carbono es uno de nuestros objetivos. Por ello, este año el tema de la campaña es La Reforestación.

- 1** Elige el lugar donde sembrarás tu arbolito. Puede ser en el jardín o frente de tu casa, o en algún lugar de tu comunidad o colonia.
- 2** Cuidalo y riégalo periódicamente.
- 3** Tómale una foto con tu familia o amigos. CARACTERÍSTICAS DE LA FOTO: DEBE SALIR EL BANDERÍN DE LA CAMPAÑA, DEBE PESAR AL MENOS 1 MB.
- 4** Compártela vía whatsapp o correo al área de protección ambiental.
- 5** Recibe un suvenir ecológico.

La contingencia sanitaria por Covid-19 ha limitado nuestra interacción; sin embargo, cada uno de nosotros puede apoyar sembrando arbolitos en su casa, calle o comunidad, y puedas decir: Reforestando Ando. Ahora que ya tienes tu arbolito, sigue estos pasos:

HUTCHISON PORTS

RELACIONES PÚBLICAS

¡Vincúlate al mundo Hutchison Ports!

9º HACIENDO EQUIPO todo es posible CONCURSO DE DIBUJO

NO HAY NADA QUE NO SE LOGRE CUANDO TODOS TRABAJAMOS POR UN MISMO OBJETIVO.

Bases

Participan niños de 6 a 11 años de edad, hijos de trabajadores de todas las UN de Hutchison Ports en México.

DIBUJOS TAMAÑO CARTA EN CUALQUIER TÉCNICA CON LOS SIGUIENTES DATOS AL REVERSO:

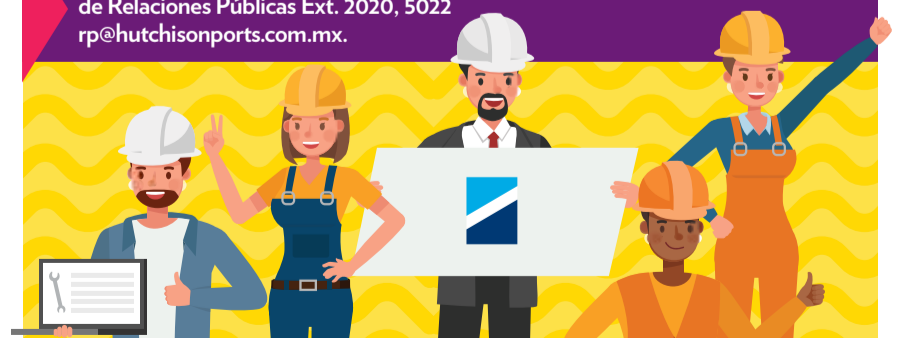
- Título del dibujo.
- Nombre del menor.
- Nombre del empleado y puesto en que labora.
- Fecha límite para participar: 18 de octubre de 2021.
- Entregar en el módulo de atención a clientes de tu UN en sobre cerrado; dirigido a la Jefatura de Relaciones Públicas Hutchison Ports México.



Platica con tu hijo cómo es tu trabajo en equipo en tu centro de labores y compártenos su dibujo antes del 18 de octubre.

Todos los niños participantes recibirán un presente.

Para mayores informes comunicarse a la Jefatura de Relaciones Públicas Ext. 2020, 5022 rp@hutchisonports.com.mx.



HUTCHISON PORTS

RELACIONES PÚBLICAS

¡Vincúlate al mundo Hutchison Ports!

RESPONSABILIDAD SOCIAL TIMSA (MANZANILLO)



TAPAS QUE AYUDAN

El 30 de abril, la Terminal de Manzanillo realizó la entrega de taparrosas plásticas a la asociación "AMANC Colima" en las instalaciones de API Manzanillo. En total se entregaron 120.42 kg de tapas, las cuales fueron recabadas por los colaboradores de la empresa durante tres meses en los que participaron activamente en las campañas de reciclaje, todo ello con el fin de reafirmar su compromiso de ayuda.

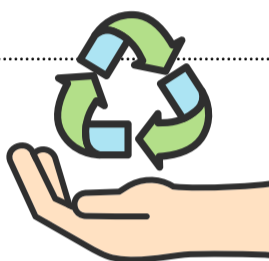
JUNTOS CON ADRIÁN



El 23 de abril, la Terminal realizó la entrega de taparrosas plásticas para el pequeño Adrián Chávez, en apoyo para su tratamiento contra el cáncer. Se hizo entrega en las instalaciones de la empresa de un total de 98.90 kg de tapas, las cuales fueron recibidas por la madre del pequeño.



COMPROMETIDOS CON EL RECICLAJE



La Terminal realizó el 23 de abril la entrega de botellas de PET a la asociación "Fundación Ayo" de Rebeca London. Se participó con la entrega de 150 kg de este material, que fueron recabados por los colaboradores de la empresa durante un lapso de tres meses en los que demostraron su compromiso con la comunidad.



ICAVE (VERACRUZ)

DONAN TAPAS CON CAUSA



Los colaboradores se han mantenido activos en la campaña de reciclar taparrosas, sobre todo en tiempos de pandemia, esto ha permitido seguir llevando apoyo a las familias de niños enfermos que requieren recursos para continuar con su atención médica. Con ello demuestran que la donación es un ejemplo maravilloso de solidaridad y empatía. Recientemente, personal de la Jefatura de

Relaciones Públicas de Hutchison Ports en México, entregó un aproximado de 75 kg de tapas a la Asociación Mexicana de Ayuda a Niños con Cáncer (AMANC), sección Veracruz. Los coordinadores de las oficinas de la asociación se encargaron de la recepción de dicho material. Te invitamos a seguir reciclando, ya que con tu participación permites hacer llegar recursos a familias que lo necesitan en tu región.

RESIDUOS PARA CONSTRUIR

Hutchison Ports ICAVE, en colaboración con el Consejo Distrital de Desarrollo Rural Sustentable de Veracruz y la Universidad Veracruzana, realizó en el mes de julio la donación de 300 pallets de madera, 100 pallets de plástico y 30 metros cúbicos de unicep para la elaboración de diversos muebles y espacios habitables sostenibles; lo anterior con el esfuerzo y talento de los alumnos de la Facultad de Ingeniería de la Construcción y el Hábitat de la UV.



EIT (ENSENADA)



EN APOYO A LA EDUCACIÓN

A causa de la situación de riesgo sanitario prevaleciente, el apoyo del proyecto "Dock School" se mantuvo pendiente, por lo que el equipo de trabajo de la Terminal tomó la iniciativa de hablar con la institución educativa para que se hiciera un apoyo a los niños. Así, el 29 de abril, en el marco de la celebración del Día del Niño, se aprovechó para darles a los pequeños un obsequio.



¡Únete a la campaña!

Regala una sonrisa CUANDO COMPARTES, OCURREN GRANDES COSAS.

Ayuda a los que más lo necesitan donando juguetes y ropa en buen estado. Ubica el sitio de acopio de tu UN y deposita tu donación económica o física.

Para mayores informes:
Ext. 5022
rp@hutchisonports.com.mx



CONOCIENDO



RECURSOS HUMANOS LCT: COMPROMETIDOS CON EL PERSONAL

Gestionar todo lo relacionado con las personas que trabajan en la empresa es la tarea del área de Recursos Humanos, la cual se encarga del reclutamiento y selección de personal, contratación, bienvenida, formación, promoción y otras actividades administrativas. Sin embargo, una de las responsabilidades más importantes que tiene es la de mantener un clima laboral favorable, y estar atentos de aspectos sociales que puedan impactar al equipo de trabajo.

Al frente del área se encuentra Jesús Fernando Velázquez García de León, quien tras 30 años de experiencia laboral, en 2016 se incorporó a Hutchison Ports LCT como Subgerente de Recursos Humanos. Este departamento está integrado por una subgerencia y tres áreas funcionales las cuales son: Reclutamiento, Contratación y Capacitación, Administración de Personal y Relaciones Laborales.

Así, el área se encuentra integrada por un

conjunto de colaboradores que se organizan para seleccionar y formar a las personas que la empresa necesita, proporcionar a los trabajadores los medios necesarios para que puedan ejercer su trabajo de manera eficiente, y buscar las formas en donde la compañía pueda satisfacer las necesidades de cada uno.

Para que el trabajo que realiza Recursos Humanos sea efectivo, se mantiene en activa y cercana comunicación con las áreas de Finanzas y Seguridad. Además, interactúan con Calidad, Operaciones, Comercial y todas las diferentes Gerencias para coordinar las actividades y programas de trabajo que se requieran.

Gracias a esta área, se puede recolectar información importante de los colaboradores y con ello, mejorar el entorno en el que laboran, un ejemplo de ello fue en enero de 2021, cuando se implementó el mapeo electrónico de los domicilios de los colaboradores sindicalizados, con el propósito de saber la

cantidad de transporte de personal requerido en cada turno y las rutas necesarias para trasladarlos. Con esta medida, se optimizó el recurso financiero, evitando así desperdicio en el transporte. Por otro lado, el área de Administración de Personal actualmente trabaja con el corporativo en la implementación del software de RH (Meta4) el cual ayudará con la estandarización de procesos y la concentración de información en una sola base de datos para todas las BU.

Como equipo, se preocupan por seguir creciendo de manera personal y laboral, así como aportando, ayudando y motivando a todos los integrantes del mismo. Para el futuro, el área de Recursos Humanos tiene como prioridad prevenir cualquier contingencia que afecte a los colaboradores y a la empresa, demostrando así que son un grupo comprometido y capaz de sacar adelante todos los retos que se presenten.

«CREATIVIDAD, INNOVACIÓN, INTELIGENCIA EMOCIONAL Y PENSAMIENTO CRÍTICO, SON LAS CARACTERÍSTICAS Y HABILIDADES QUE ESTE PUESTO ME HAN PERMITIDO DESARROLLAR.»

GREGORIA RODRÍGUEZ CARMONA
JEFE DE ADMINISTRACIÓN DE PERSONAL

«DESDE QUE INGRESÉ AL EQUIPO, PARA MÍ FUE UN RETO. CONFORME PASAN LOS AÑOS TE DAS CUENTA QUE LA EXPERIENCIA DE ATENDER, ESCUCHAR O APOYAR A LOS EMPLEADOS ES GRATIFICANTE.»

CARLOS ENRIQUE MORA RAMÍREZ
SUPERVISOR DE NÓMINAS

«EL CONOCER TODOS LOS DÍAS A NUEVAS PERSONAS Y APRENDER DE CADA UNA DE ELLAS, SUS VALORES Y SU CONOCIMIENTO, ES LO QUE MÁS VALORO Y AGRADEZCO DE FORMAR PARTE DE ESTE EQUIPO DE TRABAJO.»

ANA LUZ CHÁVEZ GALLEGOS
SUPERVISOR DE NÓMINAS

«BUSCO SER UN BUEN LÍDER INTEGRANDO A TODO EL EQUIPO EN EL LOGRO DE LAS METAS QUE TENEMOS COMO DEPARTAMENTO, ASÍ COMO ESCUCHANDO SUS NECESIDADES.»

FERNANDO BOTELLO
JEFE DE RELACIONES LABORALES

«INTERACTUAR CON LAS PERSONAS, TOMAR DECISIONES, RESPETAR LAS IDEAS DE LOS DEMÁS Y ESCUCHAR SUS PROPUESTAS ANTE LOS PROBLEMAS, SON LOS VALORES QUE HE APRENDIDO.»

MIGUEL LEONARDO GÓMEZ
PLANIFICADOR LABORAL

«FORMAR PARTE DE ESTA ÁREA REPRESENTA SER UNA COLUMNA PRINCIPAL DENTRO DE LA ORGANIZACIÓN, YA QUE MEDIMOS EL AMBIENTE LABORAL.»

OLIVER JUÁREZ LOZANO
PLANIFICADOR LABORAL

«SIN DUDA ALGUNA, AQUÍ PUEDO APLICAR MIS HABILIDADES, CONOCIMIENTO Y TALENTO, Y CUANDO ESTO SE APLICA CORRECTAMENTE, EL ESFUERZO PRODUCE GRANDES BENEFICIOS.»

DANIEL ALEJANDRO VÁZQUEZ MÁRQUEZ
PLANIFICADOR LABORAL

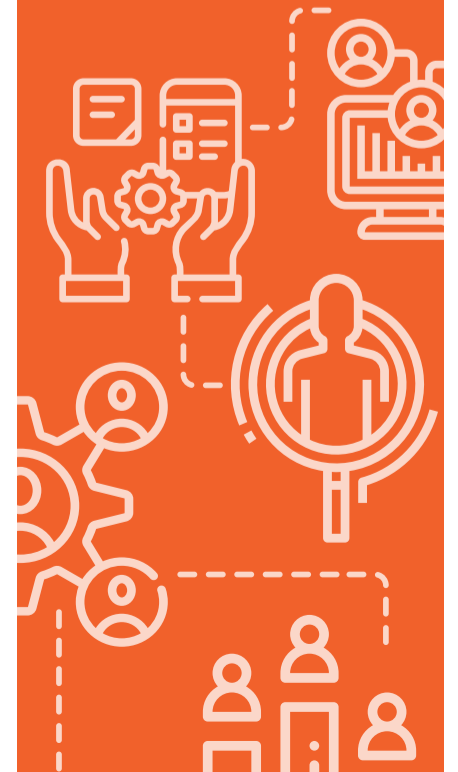
«LA SATISFACCIÓN DE ESTAR EN UN ÁREA QUE APORTA LA MANO DE OBRA PARA QUE LOS PROCESOS SE DESARROLLEN, ES INCOMPARABLE»

JULIO CESAR LÓPEZ MALFABÓN
SUPERVISOR DE RELACIONES LABORALES



LAS PRINCIPALES FUNCIONES DE ESTA ÁREA SON:

- » Reclutamiento y Selección
- » Compensación y Beneficios
- » Relaciones Laborales
- » Formación y Desarrollo
- » Comunicación Interna
- » Gestión de relaciones sindicales, sociales y gubernamentales



INNOVACIÓN

INNOVACIÓN Y DISEÑO EN NUESTRA TERMINAL, CONSTRUYENDO EL FUTURO SOBRE EL MAR



Por: Alba GSID / Jorge GSI

Cuando leemos la palabra “innovación”, normalmente la relacionamos a tecnología, inteligencia artificial o metodologías aplicadas al desarrollo de nuevos modelos de negocio, pero ¿alguna vez pensaste que también puede existir la innovación en la arquitectura, diseño y

materiales de una terminal portuaria? Este es el caso de la nueva terminal de Hutchison Ports ICAVE.

La innovación aplicada para el desarrollo de esta nueva área construyó, de manera inteligente y eficiente, el futuro de la terminal sobre el mar. Las actividades desarrolladas

en la nueva terminal van desde el planteamiento técnico de la nueva zona de relleno y desarrollo del nuevo arreglo de la terminal en la nueva área, hasta el proceso de contratación, control documental, diseño y obra.

TODO SURGE DE UNA IDEA Y UN BOCETO

Como todos los proyectos, antes de la fase de implementación y planeación existe la etapa creativa, desde este punto de vista, hubo dos temas que se desarrollaron para darle un valor agregado a los edificios y a la imagen de la terminal en conjunto: el bioclimatismo y el diseño.

1. Bioclimatismo

Un desarrollo bioclimático es aquel que, mediante su diseño arquitectónico, es capaz de satisfacer las necesidades climatológicas de quienes habitarán la construcción, está ligado a la construcción responsable con el medio ambiente y a emplear los recursos naturales de manera eficiente, optimizando el consumo de energías y las condiciones naturales climáticas.

Así, los edificios de la nueva terminal fueron diseñados considerando los posibles retos climatológicos del puerto de Veracruz, como los vientos del norte, las fuertes temperaturas y exposición directa al sol. Todo ello para desarrollarlos con ambientes internos agradables para quienes los habitan y que pudieran ser resilientes a las afectaciones que un desarrollo Greenfield significa, ya que aún no hay barreras naturales (árboles/pinos) o artificiales (edificios), y la terminal de ICAVE es la primera instalación al norte en una zona recién creada.



Los proyectos “Greenfield”, son aquellos que parten de cero con respecto al terreno y recursos, donde se construirá y montará una nueva edificación, teniendo que realizar todos los permisos ambientales y sectoriales, desarrollar infraestructura o también en proyectos nuevos de expansión.

2. Diseño

Esta terminal es la primera en aplicar el branding corporativo al diseño arquitectónico. La innovación aquí reside en la capacidad de trasladar de manera eficiente y funcional un manual de diseño a cada uno de los espacios y edificios de la terminal, desde una escala urbana hasta la escala humana, en detalles particulares de cada área, por ejemplo, el consultorio médico, el comedor, un área de descanso, un área de espera de trabajadores, entre otros. La diferencia está en el detalle, dentro de un proyecto macro se va construyendo un impacto de mucho más alcance a través de estos pequeños detalles.

Todo ello implica mucho trabajo de fondo y tiene como resultado que las personas se sientan a gusto en su espacio de trabajo, lo cual genera pertenencia. No es nada más aplicar colores, formas, imágenes o el logotipo de Hutchison Ports, sino que cada color, cada forma y cada imagen, está pensada en el día laboral y personal de los colaboradores, en su recorrido dentro del edificio. Algunos miembros del equipo incluso apoyaron al proyecto compartiendo imágenes

de su día y de su área de trabajo, y así cuando entren al espacio ya diseñado, se genere este sentido de pertenencia y sientan que su esfuerzo es pieza fundamental del crecimiento y desarrollo del negocio de esta empresa.

Como parte de un proceso de mejora continua que permea todas las áreas y unidades de negocio de la empresa, la innovación se ve aplicada en los siguientes elementos:

- I. Bioclimatismo.
- II. Branding de Hutchison Ports aplicado al diseño de instalaciones.
- III. Ergonomía para los trabajadores.
- IV. Elementos que promueven el cuidado al medio ambiente, además del bioclimatismo; desde el ángulo de edificios, se están desarrollando jardines interiores y exteriores en las oficinas para favorecer la generación de oxígeno en las jornadas.

¿CUÁNTO TIEMPO PASA DESDE EL SKETCH DEL PLANO HASTA LA EJECUCIÓN DE LA OBRA?



TÚ MANDAS



DE PASEO POR EL BUQUE ESCUELA

Durante el mes de junio estubo de visita en el Puerto de Lázaro Cárdenas el buque escuela velero Arm. Cuauhtémoc, debido a la gira que la embarcación está realizando con motivo del 200 aniversario de la Armada de México, el cual se celebra el 4 de octubre. Margarita Guerrero, Coordinadora de Información Financiera, no pudo evitar ir a conocerlo de cerca y tomar unas excelentes fotografías que con mucho gusto comparte.

ENVIADO POR: MARÍA MARGARITA GUERRERO LOERA LCT

ACERTIJO

ASOCIA CORRECTAMENTE CADA DISCIPLINA EN SU RESPECTIVO COMPLEMENTO

1. Lanzamientos
2. Carreras
3. Puntería
4. Juegos Olímpicos
5. Maratón
6. Saltos
7. Deportes individuales
8. Deportes en conjunto
9. Primer juego olímpico
10. Natación

- ATENAS
- TENIS
- ARCO Y FLECHA
- MARIPOSA
- BASQUET
- MARTILLO
-
- 100 METROS
- EN ALTO
- 42 KM

Asocia correctamente cada disciplina en su respectivo complemento y envíalo por correo a: rp@hutchisonports.com.mx para ganar ¡Contenepuntos! los cuales luego podrás canjear por artículos promocionales.

ADMINISTRACIÓN PORTUARIA INTEGRAL

Respuesta al acertijo anterior

¿SON SEGURAS LAS VACUNAS?

PREGUNTAS FRECUENTES

LA VACUNACIÓN ES UNA FORMA SENCILLA, INOCUA Y EFICAZ DE PROTEGERNOS CONTRA ENFERMEDADES DAÑINAS ANTES DE ENTRAR EN CONTACTO CON ELLAS. LAS VACUNAS ACTIVAN LAS DEFENSAS NATURALES DEL ORGANISMO PARA QUE APRENDAN A RESISTIR A INFECCIONES ESPECÍFICAS Y FORTALECEN EL SISTEMA INMUNITARIO.



¿QUIÉN NO DEBERÍA VACUNARSE CONTRA EL COVID-19?

- 1 Niñas y niños menores de 16 años.
- 2 Personas con antecedentes de alergia grave.
- 3 Si tuviste una reacción alérgica grave con la 1ra dosis.
- 4 Si tienes COVID-19 y aún no te recuperas.
- 5 Si tienes hipersensibilidad a los componentes de la vacuna.

ES MUY IMPORTANTE:

- **Reforzar** la comunicación de las ventajas de la vacunación entre compañeros, familiares y amistades.
- La vacuna ayuda a que se replique menos el virus, pues **disminuye la probabilidad de que este mute.**
- **¡Cuidado!** En la medida en que avance cada variante, **¡éstas, se fortalecen!**
- Por eso, **la vacuna impide la cantidad de veces que se replique el virus**, que se mute y hagamos más controlable esta enfermedad.



ME INFECTÉ, ¿CUÁNDO ME VACUNO?



COVID-19 Asintomático:

Una vez concluido el periodo de aislamiento por 10 días después de tu prueba PCR +.



COVID-19 Cuadro Leve:

Una vez concluido el aislamiento, al menos 10 días después de la aparición de síntomas o 24 horas libre de fiebre sin medicamentos.



COVID-19 Grave:

Diferir la vacunación hasta 90 días, si estuviste hospitalizado y recibiste plasma convalescente o anticuerpos monoclonados en tu tratamiento.

NO DEBES VACUNARTE SI TIENES LA INFECCIÓN ACTIVA SI TIENES DUDAS, CONSULTA A TU MÉDICO

DOSIS QUE SE ADMINISTRARON A NIVEL NACIONAL

85.8 M

COMPLETAMENTE VACUNADOS

34.7 M



% DE POBLACIÓN COMPLETAMENTE VACUNADO

* Cifras obtenidas al 31 de Agosto 2021, éstas se verán modificadas durante el proceso de vacunación.



¿EFECTOS SECUNDARIOS?

La vacunación es inocua y, aunque pueda producir efectos secundarios, como dolor en el brazo o fiebre baja, **suelen ser muy leves y temporales.** Si bien no puede descartarse que ocasionen efectos secundarios graves, estos son sumamente raros.



Todas las vacunas

autorizadas son sometidas a pruebas rigurosas a lo largo de las distintas fases de los ensayos clínicos.



Es mucho más probable padecer lesiones graves por una enfermedad prevenible **mediante vacunación** que por una vacuna.

NO OLVIDES: AÚN VACUNADO O NO

- ▶ Continúa con el **uso de gel antibacterial y cubrebocas.**
- ▶ Sigue **evitando reuniones** medianas o grandes.
- ▶ **Restringe** los viajes, en lo posible.
- ▶ Mantén la atención a síntomas, especialmente si estuviste **cerca de alguien enfermo.**
- ▶ **Continúa** con las medidas preventivas.

Fuente: OMS y Our World in Data

LA FRASE

“EL TALENTO GANA PARTIDOS, PERO **EL TRABAJO EN EQUIPO Y LA INTELIGENCIA GANAN CAMPEONATOS**”.

MICHAEL JORDAN.

SUGERIDA POR:
MIGUEL ÁNGEL RODRÍGUEZ
R.R.P.P.



HUTCHISON PORTS - OFICINAS RP - MÉXICO
Morelos 159, Col. Centro C.P. 91700, Veracruz, Ver.
Tel: (52) 229 9895400

ELABORACIÓN
RELACIONES PÚBLICAS HUTCHISON
PORTS MÉXICO



RESPONSABLE
Arq. Elizabeth Grosso González
JEFE DE RELACIONES PÚBLICAS HUTCHISON PORTS MÉXICO

EDICIÓN Y PUBLICACIÓN
Hutchison Ports México
Publicación Trimestral
Abril, mayo, junio y julio 2021

Sugerencias y comentarios a:
rp@hutchisonports.com.mx



CONSULTA TODAS
NUESTRAS PUBLICACIONES