

NACIONAL

**EXITOSA
CAPACITACIÓN
A BRIGADISTAS** P.3



RESPONSABILIDAD SOCIAL

**BRINDAN
UNA LUZ** P.9



INFOGRAFÍA

**NAVEGANDO
AL FUTURO**

P.12



TIMSA (MANZANILLO)

EL ÉXITO DE UN SERVICIO INNOVADOR



En este 2021, TIMSA celebra el récord de haber alcanzado 10 millones de toneladas de manejo de carga granel mineral, siempre basados en el compromiso de cuidar el medio ambiente en cada operación, elevando la flexibilidad, apostando en su infraestructura, reduciendo las pérdidas de material e incrementando la productividad de los servicios. Con este logro, Hutchison Ports México, a través de TIMSA, se posiciona en el puer-



to de Manzanillo como el proveedor por excelencia de servicios de exportación de granel mineral en todas sus variantes de carga, al ofrecer un sistema de operación innovador, competitivo y eficiente; tal como cuatro años atrás lo visualizó el Ing. Jorge Magno Lecona Ruíz, Director Ejecutivo de Hutchison Ports División Latinoamérica. Corría el mes de abril de 2017 cuando la Terminal compartía la primera inversión de 140 contenedores volteables y dos spreaders tipo revolver, equipo especializado para la movilización de estos contenedores destinados a la operación de granel mineral. Toda esta tecnología fue seleccionada para coadyuvar con las grúas móviles, tractocamiones, ReachStacker y montacargas. Ya en 2019, tras una segunda inversión se adquirieron otros 200 volteables y 2 spreaders más, con lo cual se confirmaba la capacidad de operar todo tipo de concentrados de cobre,



zinc, plomo y hierro, así como mineral de hierro en pellet y en breña, entre muchos otros. Cabe reiterar la característica principal de ser un sistema amigable con el medio ambiente, ya que elimina las emisiones de polvo sobre los muelles, evitando la contaminación durante la transportación, la merma de producto y garantizando un servicio de calidad en puerto al contar con una tapa hermética y el sistema spreader, que gira el contenedor 360 grados para depositar directamente el producto dentro de las bodegas del buque.

Esta calidad se ve reflejada en la confianza depositada por sus dos principales clientes en este servicio: Arcelor Mittal e Impala Terminals. El año 2021 trajo consigo nuevos retos, y con el éxito alcanzado en el manejo de 10 millones de toneladas de granel mineral, TIMSA celebra uno de los primeros logros obtenidos en este segundo trimestre y ahora es momento de compartir y agradecer con todos sus clientes. **¡Gracias a ustedes!**

EIT/ECV (ENSENADA)

UN DRAGADO DE ALTO GRADO

Para seguir brindando la atención y calidad que distinguen a la empresa como la operadora de terminales más grande del mundo, Hutchison Ports inició importantes obras de dragado en sus Unidades de Negocio de Ensenada. Las obras realizadas en la terminal de contenedores, Ensenada International Terminal, y la terminal de cruceros, Ensenada Cruiseport Village, tuvieron una duración de 14 días y una inversión total de 31.2 millones de pesos. En EIT el dragado tuvo un volumen aproximado de 50 mil metros cúbicos, con una

profundidad de -15.65 NBMI (Nivel Bajamar Media Inferior). Mientras que en la de cruceros se realizó en dos zonas con un volumen aproximado de 51 mil metros cúbicos. Los trabajos en Muelle 1 y 2 tuvieron una profundidad de -10 metros y -11 metros NBMI, respectivamente. La draga que se utilizó es una tolva autopropulsada Shoreway, con una capacidad de carga de 8 mil 350 toneladas, eslora de 97.50 metros, manga de 21.60 metros, profundidad máxima de dragado de 33 metros y una productividad estimada de 15 mil metros cúbicos diarios. Estas obras permitirán recibir embarcaciones con un mayor calado, como la nueva generación de cruceros que buscan rutas en la costa oeste, lo que conlleva a un incremento en las oportunidades de

2

TERMINALES

14

DÍAS DE TRABAJOS

31.2

MILLONES DE PESOS DE INVERSIÓN TOTAL



mercado, impactando de forma positiva al sector industrial y turístico de la región. Ahora la Terminal podrá recibir embarcaciones de más de 350 metros de eslora, lo cual la coloca en el mapa de más navieras, proyectos y servicios, permitiendo participar competitivamente en el mercado de intercambio de comercio exterior para que las cargas de importación y exportación sigan circulando a través de Ensenada.

INTERNACIONAL ECT (ROTTERDAM)

MODERNIZACIÓN SOBRE RUEDAS

El 25 de marzo, la Terminal y VDL Group, un grupo industrial holandés, concretaron el pedido de los nuevos vehículos automáticos guiados (AGV por sus siglas en inglés) los cuales son híbridos-eléctricos que reemplazarán a los antiguos impulsados por diésel.

EN 1993, LA COMPAÑÍA SE CONVIRTIÓ EN LA PRIMERA TERMINAL AUTOMÁTICA DEL MUNDO EN INTRODUCIR AGV.



De izq. a der.: Leo Ruijs, CEO de ECT, Willem van der Leegte, CEO de VDL Group, y Wilgert Willems CFO de ECT.

PPC (PANAMÁ)

MIRANDO HACIA EL FUTURO

El Equipo de Alta Dirección de PPC (SMT) celebró el 25 de marzo una serie de reuniones de Planificación Estratégica para establecer y definir los objetivos de la organización para 2021. Con estos retos establecidos, se puede visualizar el futuro de la Compañía en metas medibles y alcanzables como parte de su Proceso de Desempeño y Gestión.



FLAMANTE PLATAFORMA



El Puerto decidió reemplazar su plataforma EDI con el nuevo estándar: HPDX (Hutchison Ports Data Exchange). El Departamento de TI de la Terminal de Contenedores de Europa y PPC ha completado la migración y algunas líneas navieras han comenzado a enviar mensajes utilizando la nueva plataforma. La terminal PPC es la segunda que usa HPDX, y otras terminales del grupo también planean utilizarla en un futuro.

FREEPORT (BAHAMAS)

APRUEBAN CON ÉXITO

Seis aprendices de la Terminal aprobaron exitosamente el Diploma de Principios de Mantenimiento, Instalación y Puesta en Marcha de Ingeniería de Nivel 3 de "City and Guilds" que se ofrece a través del Instituto Técnico y Vocacional de las Bahamas.

Esta es una prueba más de que la empresa continúa invirtiendo en el avance de sus colaboradores, a través de asociaciones con instituciones educativas locales e internacionales.



SIMULADOR EN MARCHA

El Puerto instaló y puso en marcha un simulador de pórtico para complementar la capacitación de los nuevos operadores, lo que resultó en una reducción significativa del tiempo de capacitación en la máquina real.



HUTCHISON PORTS

FIRMAN ACUERDO DE INVERSIÓN



Eric Ip (centro), Gerente del grupo de Hutchison Ports; Andy Tsoi (segundo a la izq.), Gerente de Medio Oriente y África, y ejecutivos seniors de la compañía asistieron a la ceremonia de firma en línea.

La Empresa firmó un acuerdo de inversión y operación para operar terminales multipropósito en la ciudad industrial de Jazan City for Primary and Downstream Industries (JCPDI). Desarrollado en dos fases, el puerto constará de una terminal de contenedores y una terminal de carga general y graneles secos.

Tras la firma del acuerdo, el recuento de puertos oficial de Hutchison Ports es ahora de 53 puertos en 27 países.

COSCO-HIT (HPH TRUST)

NUEVO RÉCORD

Un nuevo récord de productividad fue logrado en la Terminal 8, con un índice de operación de buques a 204.8 movimientos por hora en el manejo de 6.027 TEU para COSCO Harmony. El último récord era de 187.4 movimientos por hora, establecido en 2020 con esfuerzos concertados en medio de todos los desafíos. Esto demuestra la competencia de HPH Trust en el manejo eficiente de grandes volúmenes para asegurar a Hong Kong como un centro de envío internacional.



¡BUENA OBRA!

El 24 de marzo se organizó una ceremonia de agradecimiento en reconocimiento a Eduardo Montenegro, del Departamento de Operaciones de PPC, por su valiente acto. Él fue más allá del llamado del deber para rescatar un contenedor caído, logrando así salvar a la empresa y al Canal de Panamá de serios problemas.



Jared Zerbe (centro), CEO de PPC, organizó una ceremonia en agradecimiento por el valiente acto de Eduardo (izq.).

HPH TRUST

REPORTE ANUAL 2020

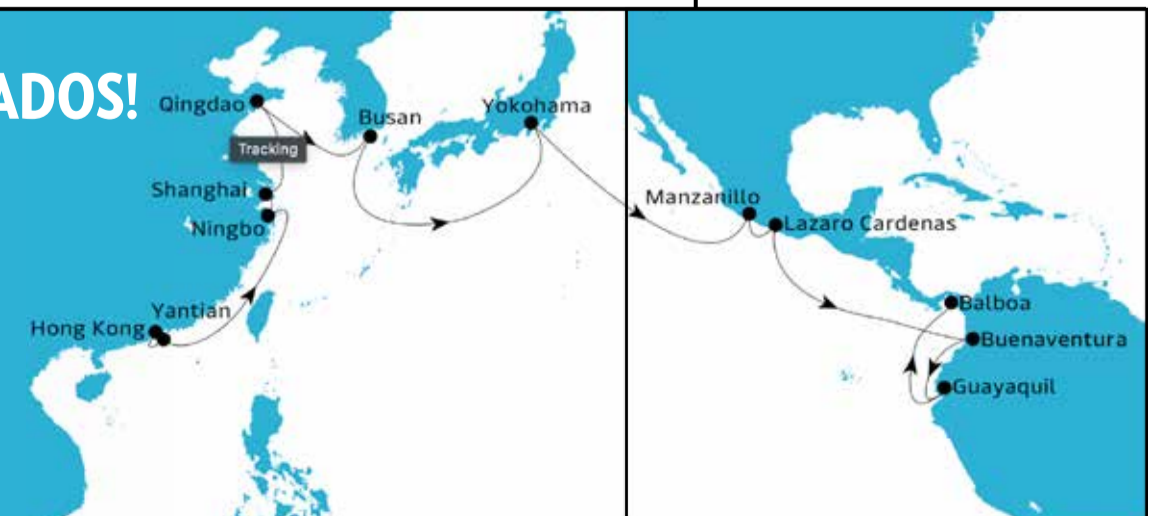
DESCARGA AQUÍ Y ENTÉRATE



YANTIAN

¡CONECTADOS!

La Terminal acaba de aceptar un nuevo reto este 24 de febrero, al darle la bienvenida al nuevo Servicio Sudamérica AC2 operado por Maersk, que ahora llamará a Yantian todos los miércoles.



MUCHAS VENTAJAS, UNA COMPAÑÍA



Durante el mes de abril se realizó un webinar para llevar a cabo un taller de las ventajas competitivas de los corredores intermodales de la compañía, bajo la coordinación de la Asociación Mexicana de Agentes de Carga (Amacarga). Esto se desarrolló a través de plataformas virtuales, como parte de la promoción de la Terminal y con el objetivo de que la vean como una opción ideal en la logística de clientes potenciales.

Este equipo es una extensión de los servicios en puerto que pueden ofrecer toda una cadena logística puerto-puerto, coordinada al 100% por Hutchison Ports, haciendo una combinación de múltiples servicios logísticos y resolviendo todas las necesidades de los clientes. Así, logra ser una opción más que viable para las necesidades logísticas actuales.

NACIONAL HUTCHISON PORTS

ÉXITO EN CAPACITACIÓN A BRIGADISTAS

Con la colaboración del cuerpo de bomberos de la Administración Portuaria de Veracruz, brigadistas de ICAVE realizaron cursos de capacitación y reforzamiento de conocimientos del 16 de febrero al 26 de marzo en las instalaciones de la Terminal. Ahí fueron realizados cursos de manejo de químicos y atención a derrames, así como talleres contra incendios. Las actividades fueron dirigidas a 64 brigadistas en grupos de 10 personas, acatando las correspondientes medidas sanitarias.

Con ello se fortalecieron sus conocimientos y el vínculo de comunicación entre todos los que conforman el equipo de brigadas y personal de apoyo ante situaciones de riesgo.

CURSOS PRÁCTICOS DE PRIMEROS AUXILIOS

Mientras tanto, con la colaboración de paramédicos de la Cruz Roja Veracruz, fueron realizados los cursos de Primer Respondiente, dirigido a 41 brigadistas de áreas operativas y administrativas de Terminal de Contenedores, así como de Terminal de Santa Fe. Todo con el fin de fortalecer sus conocimientos ante la prestación de primeros auxilios.

RESULTADOS SATISFATORIOS EN OPERADORES DE GRÚAS

Por su parte, en las instalaciones de LCMT se dio por concluido en el mes de febrero la capacitación a operadores de equipo mayor en la operación de Grúa Gottwald. Los días 19 y 22 de febrero, instructores y encargados de área realizaron la evaluación teórica / práctica a los ocho cursantes que buscaban obtener una nueva habilidad de operación en la grúa. Ahora esos ocho operadores cuentan con una nueva habilidad de operación. ¡Felicidades!



CAPACITACIÓN PARA COMBATE DE INCENDIOS

El 10 de marzo, se llevó a cabo en TNG una práctica de seguridad con personal brigadista de combate contra incendios. El escenario fue una fuga de gas en un tanque doméstico, llevando a la práctica los tipos de chorros para combatir el fuego. Impartida por Protección Civil y Bomberos Conurbados del municipio de Jamapa, Veracruz, la práctica contó con un total de 18 participantes, en donde primero se abordaron temas, escenarios y teoría al respecto, para luego pasar a la acción demostrando lo bien aprendido y reforzando sus técnicas para resolver la situación.

ARTE EN IMAGEN

Existe una villa hecha de contenedores para emprendedores. Esta es la idea del proyecto holandés "Startup Village". El espacio de coworking está ubicado en un parque científico de Ámsterdam y fue creado en el 2018 por el arquitecto Julius Taminiau. Además de ser amigable con el medio ambiente, requiere de poco mantenimiento y es muy económico de montar. Tiene capacidad para 150 espacios de trabajo individuales y los emprendedores pueden elegir entre contenedores de 6 a 12 metros de largo. Así las oficinas creadas con contenedores reciclados llaman la atención por su espíritu innovador y sostenibilidad.

UNA ALDEA COWORKING



NACIONAL ICAVE (VERACRUZ)



REFUERZAN SU CONOCIMIENTO

Fue el 8 de enero cuando se llevó a cabo la plática de reforzamiento al Sistema Integrado de Gestión ICAVE (SIG) al personal controlador, gracias al trabajo en conjunto de la Jefatura de Santa Fe, dirigida por Enrique López, y la Jefatura de Mejora Continua y Calidad, representada por Luis Bello. El objetivo fue el concientizar sobre la importancia del SIG, ya que ellos son los encargados de realizar las operaciones en la terminal de Santa Fe.

Estuvo presente el personal eventual dividido en dos grupos, cada plática duró alrededor de una hora y se realizaron al aire libre en el área de revisión de Santa Fe, para salvaguardar la salud del personal, procurando evitar la aglomeración de gente y con las medidas de sana distancia. Los temas tratados fueron: "Política del SIG ICAVE", "Misión", "Valores", "Descripción y obligaciones del puesto de trabajo", "Importancia de la metodología de las 5's en todo lugar" y "Proyectos de Mejora / Mejoras Rápidas".

Antes de finalizar la plática, se realizó una lluvia de ideas para exponer las necesidades que más impactan al negocio para así buscar las posibles alternativas de solución que beneficien los procesos internos y a nuestros clientes. Finalmente se agradeció la participación del personal y del expositor, y concluyeron con la promesa de seguir reforzando este tema de importancia a todo el equipo de Santa Fe.



PROFESIONALES FORMANDO PROFESIONALES

Durante los meses de abril y mayo, profesionistas que cursan sus estudios de la Maestría en Ciencias de Administración de Empresas Navieras y Portuarias en la Escuela Náutica Cap. Alt. Fernando Silíceo y Torres, recibieron materias de formación como Servicio en Línea, Almacenes e Inventarios, Logística, Contenerización y Buques Graneleros. En estos cursos contribuye como catedrático Rogelio Espinoza, colaborador de ICAVE en el área de Seguridad y Salud Ocupacional. El objetivo de la materia que

imparte lleva consigo describir las actividades realizadas en torno al servicio de transportación de mercancías por mar, a través de rutas regulares pre-establecidas, y examinando las variables que regulan sus tarifas. Dentro del perfil de los estudiantes se puede mencionar a personal de diferentes puntos de la República que laboran en el sector portuario, agencias aduanales, líneas navieras, estibadoras y recién egresados de la universidad.



A LA SEGURA CON LA CERTIFICACIÓN

Como parte de una visita oficial para verificar el cumplimiento de las medidas de seguridad e higiene dentro de las instalaciones, la Terminal recibió del 23 al 26 de marzo a Luis López, inspector de la STPS (Secretaría del Trabajo y Previsión Social). De esta revisión se obtuvo un resultado de Cero No Conformidades, lo que permitirá a la empresa continuar con el trámite de alta al programa voluntario de "Autogestión de Seguridad y Salud" ante esta dependencia, buscando la certificación como empresa segura.

¿Qué son los CONTENEPUNTOS?

Al participar en nuestras campañas obtienes puntajes que puedes ir acumulando, estos se llaman 'contenepuntos'. Una vez que tengas los suficientes podrás canjearlos por souvenirs que te servirán tanto en casa como en la oficina.

TÚ COMO ELLAS TAMBIÉN PUEDES LLEVARTE MÚLTIPLES PREMIOS

LCT
Licea Alvarez

TILH
Lizet Reyes

NUEVOS HÁBITOS

Si somos lo que hacemos repetidamente, entonces la excelencia no es un acto, es un hábito. (Aristóteles)

MUCHOS APRENDIZAJES DEJÓ EL AÑO 2020 Y LO QUE HA TRANSCURRIDO DEL 2021, EN EL CUAL SE HAN OBTENIDO EXCELENTE OPORTUNIDADES PARA DESARROLLARSE COMO SERES HUMANOS; SUPERANDO RETOS Y HACIENDO DE ELLOS NUEVOS Y MEJORES HÁBITOS PERSONALES.

MARÍA MARGARITA GUERRERO LOERA - LCT
Margarita comparte un buen hábito que formó, el cual le permitió rescatar, recuperar y mantener vivas dos plantas que se encontraban en muy mal estado. Con interés y cuidados básicos logró recuperar esta hermosa flor y ahora la presume con mucha felicidad.

JOSÉ DE JESÚS GALINDO SANTOS
ASISTENTE DE PROYECTOS, TIMSA

"El 2020 fue un año muy difícil para todos y por ello decidí seguir de cerca mis hábitos alimenticios. La pandemia irrumpió en el país y afectó a muchos, por ello cuidaba de mi salud física realizando ejercicios en casa.

Este año me sigo cuidando más que nunca, prestando atención a mis hábitos económicos, alimentándome correctamente y realizando mucha actividad física, con ello logro llegar más activo al trabajo.

Durante 2021 deseo estar más tiempo con mi familia, disfrutando de ella y estoy agradecido de que aún están conmigo."

NACIONAL TNG (VERACRUZ)



PASIÓN POR SU TRABAJO

Con el propósito de reforzar el sentimiento de amor y pasión por el trabajo en la comunidad del Astillero, se creó la campaña "We Love What We Do | Amamos lo que hacemos". A través de mensajes concretos, se difunde un mensaje de orgullo entre las diferentes disciplinas de la empresa, principalmente en el

área operativa.

Como uno de los canales de difusión, durante febrero se distribuyeron adhesivos entre la comunidad, para su uso personal en cascos, libretas, computadoras, lockers, entre otros medios, además de una campaña visual en redes sociales.

EN EL ASTILLERO
¡AMAMOS
LO QUE HACEMOS!

AUDITORÍA POSITIVA



Se realizó la auditoría de verificación anual del cumplimiento en materia del Código de Protección de Buques e Instalaciones Portuarias PBIP, el 17 de marzo.

Gracias al constante cumplimiento de las políticas y protocolos en materia de Protección Portuaria, el Astillero obtuvo un resultado positivo. Para la empresa es de vital importancia proteger la integridad de su personal, de la instalación portuaria y de las embarcaciones que se encuentren dentro de las instalaciones, para beneficio de todos los colaboradores, contratistas, clientes y la comunidad portuaria en general.



RECUERDA:
LA PROTECCIÓN
DE LA INSTALACIÓN
PORTUARIA ES
RESPONSABILIDAD
DE TODOS.



¡LISTOS LOS PILOTES!

Tras 8 meses de trabajo y con más de 150 personas involucradas, se finalizaron los trabajos en el proyecto de fabricación de 40 secciones de pilotes, los cuales formarán parte de la subestructura de una plataforma marítima.

Cada pilote fabricado y rotulado en los talleres de la Terminal cuenta

con 60 pulgadas de diámetro, 2 pulgadas de espesor, de 23 a 67 metros de longitud y un peso de 40 a 120 toneladas.

Al finalizar su fabricación fueron trasladados en un chalán de carga a la sonda de Campeche.

¡Muchas felicidades a los equipos involucrados en este proyecto!



AMBER SE VA... ¡COMO NUEVO!



A principios de febrero, el Astillero recibió a la embarcación Amber Bay, de bandera China, tipo Asphalt Tanker. Desde el dique seco número 5, el buque de 146.1 metros de eslora recibió trabajos de limpieza y pintura del casco, mantenimiento a válvulas de fondo y al sistema propulsión, entre otros servicios.

NACIONAL EIT (ENSENADA)



ULTIMO DÍA DE RICHARD KIRWAN Y SUZANNE HOLZER EN ECV MARINA RECIBIENDO UN PAR DE OBSEQUIOS, DEL LADO DERECHO LA COMPAÑERA IVONNE ZURITA QUIEN FUE LA ENCARGADA DE ENTREGARLOS.

MÁS QUE CLIENTES, UNA FAMILIA

En el año 2002 llegaron a la Terminal marina una pareja de extranjeros que buscaban quedarse a vivir en su embarcación por un tiempo. El 22 de marzo del 2021 llegó el momento de despedirse de ellos e incluso agradecerles con un par de obsequios por haber formado parte de la comunidad de marina por 19 años. Hoy para ellos comienza una nueva aventura recorriendo el mundo, ahora vía terrestre en su vehículo recreacional RV. De parte de todo el equipo se les desea la mejor de la suerte. *¡Hasta siempre!*

LCT (MICHOACÁN)

SE ISO LA ACTUALIZACIÓN



Los auditores internos de la Terminal recibieron del 16 al 19 de marzo la capacitación en la interpretación de la norma y taller de auditores ISO 9001:2015, como parte de las constantes actualizaciones de la empresa. Un total de 10 colaboradores participaron en dicho curso, donde todos se adaptaron a la modalidad online con diferentes plataformas y vías tecnológicas como lo demanda esta nueva normalidad.



CIERRA UN CICLO LLENO DE SATISFACCIONES



Después de 16 años laborados en la Terminal, el colaborador Emigdio Verduzco, inició su proceso de jubilación para así lograr cerrar una etapa en su vida y empezar una nueva aventura. En enero la compañía le dio un reconocimiento por su admirable trayectoria, en la cual siempre mostró ímpetu, dedicación y responsabilidad en cada una de sus actividades. *¡Enhorabuena, Emigdio!*

TILH (HIDALGO)

AL CUIDADO DE LOS COLABORADORES

En pro de los colaboradores, la Terminal de Hidalgo ha llevado a cabo la aplicación de la NOM 035 a través de Brive, con la finalidad de asegurarse de prevenir los riesgos psicosociales que se pueden presentar en los espacios de trabajo. El principal objetivo es cuidar la integridad, salud física y mental de los trabajadores, aspectos que benefician a la familia de la compañía, así como desarrollar un buen clima laboral que favorezca a reducir índices de rotación y aumento en el compromiso laboral que se traduce a una mayor productividad.

NOM-035

Nuestra primera acción de la Política consiste en la aplicación de dos cuestionarios referidos como:

Guía I

El cuestionario tiene como objetivo identificar los posibles **acontecimientos traumáticos severos**.

Guía III

El cuestionario tiene como objetivo identificar los **Factores de Riesgo Psicosocial** y evaluar el **Entorno Organizacional**.

19 preguntas de la Guía I
72 preguntas de la Guía III

Deberás contestar del

15 al 26
de Febrero del 2021

9º CONCURSO DE FOTOGRAFÍA MOMENTOS DE FOTO

Porque los instantes que valen la pena compartir no pueden dejarse pasar, te mostramos al ganador del concurso de foto recibiendo su premio.



Juan Salvador Ramírez, ICAVE

¡Muchas felicidades!

HP VERDE TILH (HIDALGO)



MENOS CARTUCHOS POR EL MEDIO AMBIENTE

Como parte de las acciones de responsabilidad con el medio ambiente, la Terminal se incorporó al programa "Planet Partners" de HP, el cual consiste en el envío de los cartuchos, tintas y toners usados y para deshecho. La empresa se encarga de reciclar el 95 por ciento de las partes de los consumibles, con esta acción ayudamos en la disminución de la contaminación de plásticos del planeta, así como también reducimos costos de la unidad de negocios por la disposición de estos residuos.

LCT (LÁZARO CÁRDENAS)

SACANDO EL MÁXIMO PROVECHO

En la Terminal de Lázaro Cárdenas el sistema de tratamiento de aguas residuales de la planta 12 fue reestructurado con el fin de reutilizar el agua tratada en sanitarios y con ello adoptar una mejor gestión de las aguas residuales en beneficio del medio ambiente.

De manera general, consiste en conducir el agua hacia el proceso de filtrado que incluye un tren de filtración y filtro de cartucho. Terminado este proceso el agua pasa por una lámpara de UV y se envía a una cisterna donde finalmente se le agrega colorante para diferenciar el agua potable (lavamanos) del agua de reúso (sanitarios).

A través de un sistema electrónico de presurización se envía el agua tratada a los sanitarios y así se cumple con el ciclo de reúso de agua residual tratada.



VOLUMEN DE AGUA RESIDUAL TRATADA PARA REÚSO
650 m³
AL AÑO.

SALUD ICAVE (VERACRUZ)

DEL TRABAJO A LA CASA, SIEMPRE SEGUROS

Recientemente la terminal de Santa Fe inició una campaña de concientización sobre el uso y manejo adecuado de motocicletas por parte de sus colaboradores, quienes debido a las distancias y zonas donde algunos viven, se torna necesario el uso de este

vehículo para transportarse. Así, para coadyuvar al cuidado de las personas a través de la prevención se originó esta campaña, la cual inició con una serie de recomendaciones y pláticas presenciales para generar una cultura de manejo defensivo.

CONSIDERA LO SIGUIENTE ANTES DE USAR TU MOTOCICLETA:

NO USAR DISTRACTORES MIENTRAS CONDUCES



CASCO DE SEGURIDAD SUJETO A LA BARBILLA



CHALECO DE SEGURIDAD REFLECTANTE

PÓLIZA DE SEGURO Y LICENCIA VIGENTE TIPO D



CLAXON Y ESPEJOS RETROVISORES



LUCES FUNCIONALES DELANTERAS Y TRASERAS



PRINCIPALES CAUSAS DE ACCIDENTES EN TRAYECTO

- » Exceder los límites de velocidad.
- » No ser visible.
- » Carecer de luces.
- » Realizar rebases indebidos.
- » Transportar objetos voluminosos.

RECOMENDACIONES

- » No utilizar distractores.
- » Limitar la velocidad considerando las condiciones climáticas.
- » Estar atento a la adherencia de la superficie de rodamiento, grava o arena suelta.
- » No circular entre rayas separadas de carriles de circulación.
- » Utilizar siempre un carril de circulación al centro.

TNG (VERACRUZ)



NOS CUIDAMOS, TE CUIDAMOS

Con el fin de prevenir enfermedades respiratorias y preservar la salud de la fuerza laboral, cada año la Terminal recibe brigadas para aplicar la vacuna contra la influenza. En esta ocasión se llevó a cabo el 22 de enero, por parte del Instituto Mexicano del Seguro Social.

¡En TNG nos cuidamos todos!

MÉXICO ATRAVIESA UN PROBLEMA SERIO DE SEQUÍA

México se enfrenta a una de las sequías más severas que se han visto en décadas, la escasez de agua se extiende a lo largo de todo el territorio, sin embargo, no se reduce a la capital mexicana, por el contrario, el país experimenta uno de los momentos de escasez de agua más graves en su historia. Durante la segunda semana de abril, se registró el problema en un 85 % de todo el territorio, de acuerdo con las observaciones de la NASA.

AYUDEMOS A SOLUCIONAR SIGUIENDO ESTAS RECOMENDACIONES:

- » Acorta tus duchas, evita dejar abierta la llave durante tu proceso de limpieza.
- » Lava tus dientes usando un vaso, no dejes la llave abierta.
- » Utiliza tu equipo de lavado con carga completa.
- » Utiliza el agua resultante del último ciclo de tu lavadora para lavar patios o baños.
- » Detecta y repara toda fuga presente en casa.
- » Lava tu automóvil con cubeta, evita usar el chorro de agua.
- » Instala sistemas de ahorro en tu sanitario.
- » Riega tus plantas muy temprano o por la noche.
- » Utiliza el agua condensada de tu aire acondicionado, te sorprenderás de la cantidad de líquido que genera durante la noche, con ella puedes regar plantas y limpiar pisos.



¡NO LO PIENSES MÁS!
Aplica estas acciones y sé parte activa en el cuidado de nuestro vital líquido.

CELEBRAN A LOS PEQUES

Gracias al compromiso de mamás y papás de las distintas UNs, se pudo celebrar desde casa y con todas las medidas sanitarias, el Día del Niño para los hijos de trabajadores. Tras el llamado del departamento de Relaciones Públicas, se organizó una campaña de festejo en donde de manera muy original, niñas y niños de todas las edades compartieron a modo de video y fotografías cómo se divertieron en su día, obteniendo una alegre respuesta de 25 participaciones. A continuación podrás ver cómo muy contentos recibieron los pequeños sus regalos.

MIGUEL ÁNGEL Y DANIEL, HIJOS DE MIGUEL ÁNGEL ALVAREZ, SUPERVISOR DE ANÁLISIS Y ESTRUCTURAS EN ICAVE.

HANNAH Y GABRIEL, HIJOS DE PEDRO DE JESÚS VARELA, CONTROLADOR DE PATIO EN SANTA FE ICAVE.

MIRANDA, HIJA DE FELIPE CHAN, DE LA DIRECCIÓN DE OPERACIONES EN ICAVE, PRESUME SUS PRESENTES.

JORGE Y ABRAHAM, HIJOS DE LUIS ALBERTO BERANZA, CAPTURISTA EN ICAVE.

LORENA MONTIEL, SUPERVISORA DE ALMACÉN EN LCT, COMPARTIENDO MOMENTO DE ENTREGA DE LOS PRESENTES PARA SU HIJA VALERIA.

MELANIE Y ALEXANDRA, HIJAS DE OMAR CRISTÉN, SUPERVISOR DE PLANEACIÓN EN ICAVE.

MELANY Y ERICK, HIJOS DE CHRISTIAN DÍAZ, CONTROLADOR DE PATIO EN ICAVE, RECIBEN DE MANOS DE SU PAPÁ SU PRESENTE.

ECV / TNG

CELEBRÁNDOLAS A ELLAS



Aún en pandemia, este 8 de marzo la Terminal Portuaria y la Terminal de Cruceros no quisieron dejar pasar por alto el Día Internacional de la Mujer, en donde se dieron a la tarea de conmemorar a aquellas mujeres que han cambiado el curso de la historia del mundo. Astronautas, historiadoras, artistas, científicas, antropólogas, pilotos de avión, médicas, escritoras, políticas, activistas, biólogas, cantantes, pedagogas y pintoras, las mujeres a lo largo del tiempo han logrado romper los cánones de la sociedad para cumplir sus sueños y hoy dejan un legado que continúa evolucionando. Las 58 mujeres que forman parte del equipo de trabajo de las Terminales recibieron como obsequio un pastel individual y un separador de libros que contiene una breve semblanza de personalidades que dejaron huella y aportaron a la vida que hoy muchas conocen y gozan.



RESPECTO Y ADMIRACIÓN

Las mujeres han sido siempre parte importante en el Astillero, demostrando que la fuerza no es exclusiva de un género y destacando por su gran liderazgo e inteligencia. Día a día se van quedando atrás los estereotipos, apoyando y reconociendo a la fuerza femenina y su gran capacidad.

Cada una de las 51 mujeres que forman parte de nuestro Astillero, son pieza fundamental de la estructura organizacional de esta empresa y un ejemplo para las nuevas generaciones.

“Mi admiración y respeto a cada una de las mujeres que son parte esencial en el éxito de Hutchison Ports TNG”.

-José Antonio Sardiña Aguirre. Gerente General de TNG.



Sigue cuidando a mamá

Ellas siempre nos han compartido lo mejor de sí; su amor incondicional, su tiempo, experiencia y sabiduría, **es momento de que compartas con ella lo mejor de ti**, pero sobre todo tus mejores cuidados **manteniendo los protocolos de sanidad**, no relajemos las medidas adoptadas, mantengamos la esperanza sabiendo que vendrán tiempos mejores de estar juntos como una gran familia.

ALGUNAS DE LAS MAMÁS QUE COMPARTIERON SU CELEBRACIÓN DESDE CASA CON LOS CUIDADOS PERTINENTES.

Alba Denisse Mora Sánchez ICAVE

Natali Honorato TIMSA

Isadora Carolina del Río, Dirección Operaciones

Marisela Cruz Pérez, Facturación ICAVE

HUTCHISON PORTS

¡Quédate en casa!

RELACIONES PÚBLICAS

RESPONSABILIDAD SOCIAL

ICAVE (VERACRUZ)



BRINDAN UNA LUZ DE AYUDA

Con la donación de 11 luminarias de uso para exterior, resultantes de la modernización del alumbrado en la Terminal de Lázaro Cárdenas, la filial en Veracruz de Hutchison Ports benefició recientemente a más de 200 estudiantes de tres centros preescolares en la ciudad.

Gracias a la coordinación de la jefatura de Relaciones Públicas, con esta entrega las instituciones educativas Antón Semionovich, Jean Peaget y Tonatiuh podrán dotar de mayor iluminación a sus centros de trabajo, generando mayor seguridad para la comunidad estudiantil, personal docente y habitantes de la zona.

LLEVAN ALEGRÍA A NIÑOS

El personal de la Terminal, en coordinación con la Jefatura de Relaciones Públicas, está siempre presente en las campañas de apoyo a la sociedad. Por ello, el 30 de abril se donó un total de 18 juguetes, así como ropa en buenas condiciones, a instalaciones de la Asociación Civil "Hogares por el Amor de Dios". Tomando todas las medidas sanitarias, se entregaron estos juguetes a niños de la colonia Villa Rica, en Veracruz.

SIGUE COLABORANDO PARA PODER CONTINUAR CON LA LABOR DE LLEVAR SONRISAS A LOS NIÑOS QUE MÁS LO NECESITAN EN TU REGIÓN.



CUANDO DONAS, OCURREN GRANDES COSAS.

Ayuda a los que más lo necesitan donando juguetes y ropa en buen estado. Ubica el sitio de acopio de tu UN y deposita tu donación.

Para mayores informes:
Ext. 5022 rp@hutchisonports.com.mx



HUTCHISON PORTS

¡Vincúlate al mundo Hutchison Ports!

RELACIONES PÚBLICAS

TIMSA / EIT / ICAVE

TAPITA A TAPITA SE LOGRA MUCHO



Con apoyo de la cuadrilla de Albaman y la supervisora de calidad en la Terminal, el 12 de febrero TIMSA realizó la entrega de aproximadamente 180 kilos de tapas al personal de la Fundación IAP, lo que representa una nueva esperanza para los niños con cáncer. Dicho material se obtuvo de las campañas mensuales que el área de Protección Ambiental realiza con el personal de la empresa.

Gracias a esta aportación, la fundación IAP obtiene recursos al vender estos residuos y así puede ayudar a niños y familiares, con acciones que van desde el pago de su transportación hasta su alimentación y medicamentos.



¡SE ESPERA QUE CON ESTE ENTUSIASMO SE SIGA PARTICIPANDO!



En esta ocasión la Terminal Portuaria y la Terminal de Cruceros se unieron a la campaña "Tapitas del corazón" que se realiza en la ciudad de Ensenada. Todo con el objetivo de ayudar a niños que están en tratamiento contra el cáncer.

La campaña busca recolectar tapas de plástico de refresco, bebidas energéticas, productos de limpieza, frascos de medicamento, productos lácteos o suavizante de ropa. Los compañeros del área administrativa contribuyeron con la recolección de tapas de plástico que depositaron en un módulo que se elaboró para la campaña, una vez lleno se depositó en un contenedor en forma de corazón.



Mientras tanto en Veracruz, personal de ICAVE se ha sumado a la campaña, reciclando tapitas en los depósitos instalados para tal fin. El 3 de mayo entregaron, en coordinación con la Jefatura de Relaciones Públicas, un aproximado de 40 kilos a la Asociación Mexicana de Ayuda a Niños con Cáncer AC (AMANC), ayudando de esta forma a familias que se benefician con la venta y obtención de recursos para el tratamiento de sus hijos.



CONOCIENDO



SOS: SALUD Y SEGURIDAD PARA TODOS

Mantener un entorno seguro para el personal que labora en el centro de trabajo es la tarea del área de Salud Ocupacional y Seguridad (SOS), quienes hacen cumplir los procedimientos, reglas y lineamientos establecidos por la empresa; desde el uso del Equipo de Protección Personal (EPP) hasta el manejo correcto de maquinaria.

Al frente del área está Daniel Arellano, ingeniero industrial con ocho años de experiencia en la rama de seguridad industrial y salud ocupacional. Él es auditor interno certificado y ha participado en el

proceso de fabricación de los remolcadores de PEMEX, así como en proyectos de reparación y conversión naval, como en el caso de la fabricación y montaje del sponson para una plataforma perforadora, desguace de embarcaciones y evaluación de riesgos.

Como líder de su equipo busca empoderar a su personal, entender sus necesidades y así incrementar la confianza y fomentar el trabajo en equipo, para ello otorga oportunidades para el desarrollo profesional a través de perfiles multidisciplinarios que fortalezcan sus competencias multiskill.

En el aspecto de Seguridad se encargan de realizar inspecciones en las instalaciones basadas en estándares y normatividades, así como de la inspección y liberación de espacios confinados, permisos de trabajos críticos, análisis de seguridad en el trabajo para actividades no rutinarias, organizar la reacción ante siniestros y emergencias tales como: combate contra incendios, evacuación de personal, apoyo para primeros auxilios, búsqueda y rescate de personal, prácticas de seguridad, participación en las comisiones de seguridad y medio ambiente e investigación de accidentes. Por la parte de la Salud Ocupacional atienden lo relacionado a consultas médicas, seguimiento y detección de enfermedades crónico degenerativas del personal, aplicación de pruebas rápidas para detección de Covid-19, así como del monitoreo y seguimiento del personal ocupacionalmente expuesto con pruebas espirómetricas, audiometrías, electrocardiogramas, pláticas de salud al personal e investigación de accidentes.

Este departamento cuenta con tres coordinadores de seguridad, cada uno tiene bajo su cargo prevenicionistas o vigilantes contra incendios, por otro lado el servicio médico cuenta con un coordinador médico y este a su vez tiene un equipo de paramédicos y

enfermeras. Así, la jefatura del área SOS se encarga de monitorear el cumplimiento de los objetivos con las diferentes coordinaciones, respaldado por la subgerencia del sistema integrado de gestión que lidera esta área.

Para que el trabajo de SOS sea efectivo, se mantiene en activa y cercana participación con la Gerencia Senior de Calidad Seguridad y Protección Ambiental, quien asesora y retroalimenta las solicitudes. Además interactúa con mayor frecuencia con las áreas operativas y no deja de estar presente en la empresa, ya que es una parte interesada en todos los procesos, tanto administrativos como operativos. Se involucra desde el reclutamiento, selección del personal y en el día a día con cada uno de los empleados y trabajadores.

Gracias a esta área la tasa de accidentabilidad ha bajado por tres años consecutivos a un nivel por debajo de la media para astilleros y empresas consideradas de riesgo alto, además ante la pandemia por coronavirus se ha logrado promover la salud ocupacional con el personal, reduciendo el ausentismo por enfermedades crónicas y creando un entorno favorable, todo basado en el plan de contingencia que se tiene puesto en marcha. Hace 9 años, se necesitó asegurar las

condiciones laborales y fortalecer el plan de salud, por lo que creamos el programa "TNG Sano", el cual ha consolidado a la unidad de negocio y definido al área de SOS como un área multidisciplinaria, orientada a proteger la salud y seguridad de los trabajadores.

Como equipo se preocupan por fortalecer los conocimientos técnicos, en temas aplicados para la salud de los trabajadores, seguir instruyendo en la prevención de riesgos laborales. Así el reto día a día es mantener los estándares de trabajo para la reducción de accidentes, promover la salud y seguridad a través de campañas y mantener el cumplimiento con las legislaciones o normativas mexicanas.

Para el futuro, el área SOS espera utilizar la experiencia adquirida durante la pandemia, y tienen puesta la mirada en los cuidados y controles sanitarios y operacionales que hasta ahora han dado excelentes resultados. No planean bajar la guardia y estarán atentos a la progresión de las medidas que se tomen no solo como organización, si no también gubernamentales, para ello será necesario dar pasos sólidos ante los desafíos de esta nueva normalidad.

«ESTA ÁREA REPRESENTA SATISFACCIÓN. SOMOS UN DEPARTAMENTO DEDICADO AL CUIDADO Y BIENESTAR DE NUESTRA POBLACIÓN, POR LO QUE NOS CONVIERTE EN PARTE IMPORTANTE E INDISPENSABLE DE LA ORGANIZACIÓN.»

MARÍA AGUILETA, COORDINADORA MÉDICA

«NUESTRO EQUIPO ES COMO UNA SINERGIA PORQUE CONTAMOS CON COMPLEMENTARIEDAD, COMUNICACIÓN, COORDINACIÓN, CONFIANZA Y EL COMPROMISO PARA CUMPLIR CON LAS METAS Y OBJETIVOS ESTABLECIDOS DEL ÁREA.»

ABEL USCANGA, COORDINADOR DE SEGURIDAD

«EL PROYECTO ES CONTINUAR PROMOVENDO SEGURIDAD Y SALUD EN NUESTRA EMPRESA, PARA PRESERVAR EL BIENESTAR DE LA POBLACIÓN; CONTINUAR ACTUALIZÁNDONOS PARA ESTAR MEJOR PREPARADOS DÍA CON DÍA Y DAR UN SERVICIO DE CALIDAD Y EFICIENTE.»

AGUSTÍN RAMÍREZ, PREVENICIONISTA

«TODOS TENEMOS UN ROL QUE ASUMIR, RESPETANDO TODOS LOS PUNTOS DE VISTA DE CADA INTEGRANTE DEL ÁREA.»

VÍCTOR DOZAL COORDINADOR DE SEGURIDAD.

«EL MAYOR RETO HA SIDO CAMBIAR O MODIFICAR NUESTRA FORMA DE PENSAR PARA PODER COMPRENDER QUE LA RESPONSABILIDAD DE CUIDARNOS ESTÁ EN UNO MISMO.»

FRANCISCO COVARRUBIAS OBSERVADOR DE FUEGO

«LA RELACIÓN DEL EQUIPO ES EXCELENTE, NOS DAN LA OPORTUNIDAD DE EXPRESARNOS, TOMAR DECISIONES Y CONTINUAR SUPERÁNDONOS. LA EMPATÍA PERMITE EL FORTALECIMIENTO DE LOS VÍNCULOS LABORALES E INTERPERSONALES.»

ALMA SÁMANO ENFERMERA

«LO QUE MÁS VALORO ES QUE CADA DÍA ADQUIRIMOS NUEVOS CONOCIMIENTOS Y APRENDIZAJES, QUE NOS AYUDAN EN EL CRECIMIENTO TANTO A NIVEL PROFESIONAL COMO PERSONAL.»

FRANCISCO ROCHA PREVENICIONISTA

PARA QUE EL TRABAJO DEL ÁREA DE SOS SEA EFECTIVO, SE MANTIENE EN ACTIVA Y CERCANA PARTICIPACIÓN CON LA GERENCIA SENIOR DE CALIDAD SEGURIDAD Y PROTECCIÓN AMBIENTAL, QUIEN ASESORA Y RETROALIMENTA LAS SOLICITUDES. ADEMÁS INTERACTÚA CON MAYOR FRECUENCIA CON LAS ÁREAS OPERATIVAS Y NO DEJA DE ESTAR PRESENTE EN LA EMPRESA, YA QUE ES UNA PARTE INTERESADA EN TODOS LOS PROCESOS, TANTO ADMINISTRATIVOS COMO OPERATIVOS.

INNOVACIÓN

GESTIÓN ÁGIL, LA METODOLOGÍA QUE AYUDA A COMPLETAR PROYECTOS DE MANERA EFICIENTE

Por Jorge Lecona Murillo | Subgerencia de Innovación

¿Te imaginas comenzar un proyecto y que todas las partes cooperaran de tal manera que se terminara en tiempo y forma? ¿Un proyecto en donde la burocracia organizacional no sea un impedimento, sino que cada área trabaje en sinergia y con la flexibilidad necesaria para que los retos que se encuentren en el camino salgan adelante? ¿O bien ¿te imaginas una manera de gestionar tus proyectos en donde sus objetivos sean dinámicos y se adapten para satisfacer los requerimientos de los clientes? Pues existe, al menos en teoría.

La metodología ágil es una forma de gestionar los proyectos dentro de las empresas que está revolucionando la manera en la que los ejecutivos y sus equipos llevan a cabo un proyecto. El New York Times publicó que nunca antes había visto tantos proyectos completados como ahora... bueno, tal vez no, pero ya sea porque te gustaría implementarlo, o por cultura general, conocer este método es una lectura muy recomendable, te platicamos de qué se trata.

¿QUÉ ES?

La metodología ágil es el conjunto de prácticas de gestión encaminadas al desarrollo de proyectos que precisan rapidez y flexibilidad, que respondan a las necesidades y demandas de los clientes en tiempo y forma.

¿DÓNDE SE ORIGINÓ?

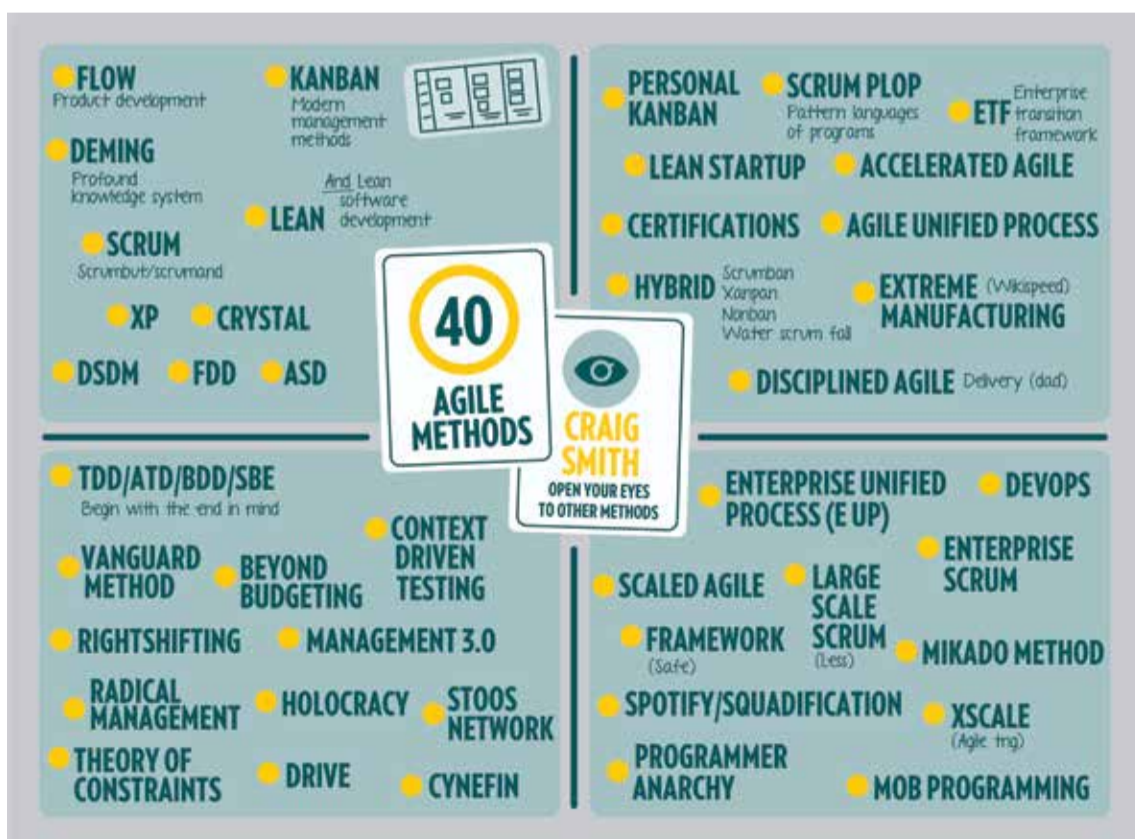
Anteriormente cuando las empresas buscaban desarrollar un nuevo proyecto, recurrían a los procesos lineales (cascada o waterfall), pero estos llegaban a demorarse entre uno o dos años en entregar el producto final, además que la comunicación del equipo de trabajo se caracterizaba por ser limitada, lo que conducía a arriesgarse a no cumplir con la demanda final del cliente. Es por ello que esta metodología global que está transformando el mundo del trabajo surge en el año 2001, cuando se reunieron los CEOs de las principales empresas de software en Utah con la finalidad de desarrollar un programa de mejora continua con el que se optimara la calidad, el compromiso, la rapidez, la colaboración y el aumento de la productividad de la organización.

¿CÓMO SE APLICA?

La metodología ágil es aplicada a proyectos de gran proporción, debido a que tiene la facultad de ofrecer una capacidad de respuesta personalizada instantánea y sin fricciones a escala. Para su correcta aplicación se deben tomar en cuenta los siguientes principios de la metodología ágil:

- » Lograr la satisfacción del cliente a través de la entrega continua de software.
- » No tener miedo de realizar cambios.
- » Entregar software funcional en una escala de tiempo menor.
- » Los desarrolladores y gerencia deben trabajar juntos.
- » Desarrollar proyectos en torno a personas motivadas.
- » Interactuar cara a cara es el modo de comunicación más eficiente y efectivo.
- » Un software que funciona en la medida principal del progreso.
- » Los procesos ágiles promueven el desarrollo sostenible.
- » La atención continua a la excelencia técnica y al buen diseño mejora la agilidad.
- » La simplicidad es esencial.
- » Las mejores arquitecturas, requisitos y diseños emergen de equipos auto organizados.
- » Inspeccionar y adaptar.

EXISTEN MÁS DE 40 VARIANTES DIFERENTES DEL MÉTODO ÁGIL:



¿Te gustaría implementar esta nueva metodología o prefieres los métodos tradicionales de gestión de proyectos? Al final del día, todas funcionan, sin embargo, es tarea de todo ejecutivo y ejecutiva, mantenerse al día de las nuevas tendencias que puedan ayudar a mejorar la gestión en cada tarea, además, esta es otra manera de sacarle provecho a esa certificación PMP que tal vez tengas.

TÚ MANDAS



Zenón Ramos recuperó una fotografía de Roberany, antiguo fotógrafo oficial de la Empresa. El momento memorable fue del primer servicio de vaciado a Almacén CFS en la TECI.



ENVIADO POR: ALAIN RENÉ ROLDÁN VALERIO, PUERTAS ENTRADA ICAVE

¿CONOCES EL PRINCIPIO DE LA PROPULSIÓN EN LOS BARCOS?



La palabra propulsión se deriva del latín "propellere", que significa impulsar, es decir, "impulsar adelante o hacia adelante por medio de una fuerza que imparta el movimiento."

Una embarcación se mueve por el agua propulsada por elementos tales como las hélices marinas, elementos usados en casi todas las embarcaciones. Estos imparten velocidad y movimiento a una columna de agua en la dirección opuesta a la que se desea

mover la embarcación.

La llamada fuerza de reacción (porque reacciona a la fuerza de la columna de agua) es desarrollada contra el elemento de velocidad-impartida. Esta fuerza, también llamada empuje, se transmite a la estructura del barco por el eje principal con sus respectivos elementos que integran el sistema de propulsión y hace que la embarcación se mueva a través del agua.



ENVIADO POR: CARLOS SANTIBAÑES REYNA, TNG.

ACERTIJO

¿ADIVINAS?

Sociedad mercantil quien, mediante concesión de la Secretaría para el uso, aprovechamiento y explotación de un puerto o conjunto de puertos, terminales e instalaciones, se encarga de la planeación, programación, desarrollo, operación y administración de los bienes y la prestación de los servicios portuarios.

Si eres una de las primeras 5 personas en resolver el acertijo, comunícate al 989 5400 o envíala por correo a: rp@icave.com.mx y recibirás **¡Contenepuntos!**

06 - MANZANILLO POSICIÓN 56
05 - GUANZHOU
04 - SHENZHEN
03 - NINGBO-ZHUOSHAN
02 - SINGAPORE
01 - SHANGAI

Respuesta
al acertijo
anterior:

NAVEGANDO HACIA EL FUTURO

LA INICIATIVA DE NAVEGACIÓN SOSTENIBLE (SSI) ES UNA RESOLUCIÓN PARA MEJORAR LA SOSTENIBILIDAD DE LA INDUSTRIA DEL TRANSPORTE MARÍTIMO EN TÉRMINOS DE IMPACTOS SOCIALES, AMBIENTALES Y ECONÓMICOS. SE FUNDÓ EN SEPTIEMBRE DE 2010 CON MIEMBROS QUE ABARCAN TODA LA CADENA DE VALOR DEL TRANSPORTE MARÍTIMO, DESDE FLETADORES, ARMADORES Y OPERADORES, HASTA ASTILLEROS, BANCOS, SOCIEDADES DE CLASIFICACIÓN Y EMPRESAS DE TECNOLOGÍA.



PLAN DE RUTA

La SSI desarrolló un plan de ruta que consta de seis áreas de visión, cada una con su propio conjunto de objetivos, resultados deseados e hitos interrelacionados que deben lograrse a lo largo del viaje de sostenibilidad de la industria. Alineado con los Objetivos de Desarrollo Sostenible de la Agenda 2030 de la ONU.



01. OCEANOS

Contribuir a la gobernanza oceánica responsable y al uso saludable de los recursos marinos.



02. COMUNIDADES

Ser un socio confiable y responsable en las comunidades donde vivimos, trabajamos y operamos.



03. PERSONAS

Proporcionar entornos de trabajo seguros, saludables y protegidos para que las personas puedan disfrutar de carreras gratificantes y alcanzar su máximo potencial.



04. TRANSPARENCIA

Impulsar mejoras en el rendimiento y permitir una toma de decisiones mejor y más sostenible a través de la transparencia y la rendición de cuentas.



05. FINANZAS

Desarrollar soluciones financieras que recompensen el desempeño sostenible y permitan la adopción a gran escala de la innovación, la tecnología, el diseño y la eficiencia operativa.



06. ENERGÍA

Cambiar a una amplia gama de fuentes de energía sin carbono, utilizando los recursos de manera más eficiente y responsable para la navegación de cero emisiones y evitando impactos negativos en el medio ambiente y la biodiversidad.

PROPÓSITO

Cómo el entorno amplio en el que opera el transporte marítimo podría y debería cambiar en las próximas décadas respondiendo a las nuevas tendencias del mercado.

Fuentes: Revista OPPORTUNITY 10 / sustainableshipping.org

LA FRASE

“SI CREES QUE PUEDES, YA ESTÁS A MEDIO CAMINO”.
THEODORE ROOSEVELT



HUTCHISON PORTS - OFICINAS RP - MÉXICO
Morelos 159, Col. Centro C.P. 91700, Veracruz, Ver.
Tel: (52) 229 9895400

ELABORACIÓN
RELACIONES PÚBLICAS HUTCHISON
PORTS MÉXICO



EDICIÓN Y
PUBLICACIÓN
Hutchison Ports México
Publicación Trimestral
Febrero, marzo y abril 2021



HUTCHISONPORTS.COM

RESPONSABLE
Arq. Elizabeth Grosso González
JEFE DE RELACIONES PÚBLICAS HUTCHISON PORTS MÉXICO

Sugerencias y comentarios a:
rp@hutchisonports.com.mx



CONSULTA TODAS
NUESTRAS PUBLICACIONES