

INTERNACIONAL

TRABAJOS DE ALTURA

P.2



NACIONAL

LUCES, TERMINAL... ¡ACCIÓN!

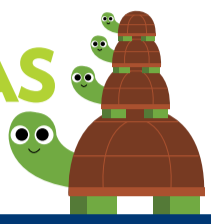
P.4



HP VERDE

LIBERAMOS TORTUGAS BEBÉ

P.7



ICAVE (VERACRUZ)

INTELIGENCIA HUTCHISON PORTS

En nuestro día a día, casi todos los dispositivos que utilizamos están asociados a la Inteligencia Artificial (AI por sus siglas en inglés), pasando por nuestros teléfonos inteligentes y computadoras, hasta aplicaciones de localización, asistentes virtuales, entre otros.

Grandes empresas como Google, Amazon, Facebook, Uber, entre otras, están liderando el mercado gracias al uso de AI a través de soluciones completas que permiten identificar gustos de los usuarios, comportamientos de compras, realizar sugerencias de productos e inclusive ofrecer atención virtual las 24 horas del día, sin necesidad de la intervención de un humano.

Ante esto, la GSTI (Gerencia Senior de Tecnologías de Información) de Hutchison Ports México promueve la creación de soluciones innovadoras y de vanguardia tecnológica que permiten a nuestros clientes ocuparse de sus procesos internos; un ejemplo de ello es nuestra aplicación **MOBILEPORT**, que ha dejado un muy buen sabor de boca en los clientes. Siguiendo esa inercia, en la GSTI actualmente se trabaja en múltiples proyectos, entre los que destaca **EVAPORT** (Eva Virtual Assistant PORT), que con el uso de AI es el miembro más reciente del **PORTAFOLIO DE SERVICIOS DIGITALES SMARTPORT**.

EVAPORT es una asistente virtual cuyo objetivo principal es abrir un nuevo canal de comunicación con nuestros clientes para brindarles información de importancia a través de nuestros portales y redes sociales. **EVA** hace uso de AI al utilizar procesamiento del lenguaje para entender a los usuarios y proporcionar al instante la información que requieren. Como un proyecto evolutivo, en su primera liberación ha destacado por:



Disponibilidad continua los 365 días de año, además de atención para responder las principales dudas de nuestros clientes, tales como trámites, procedimientos, citas, itinerarios de buques, tarifas, horarios, entre otros.

EVAPORT es una realidad gracias a la participación de diversas áreas de Hutchison Ports que han colaborado en alimentar de información a **EVA**, para así enseñarle a dar siempre las mejores respuestas.

Es a través de iniciativas innovadoras como **MOBILEPORT** y **EVAPORT** que el grupo Hutchison Ports en México refrenda su compromiso de generar soluciones tecnológicas de vanguardia que generan valor para nuestros clientes.

¡HUTCHISON PORTS MÉXICO, A LA VANGUARDIA TECNOLÓGICA!

Conoce más en: <https://mobileport.com.mx/evaport>

ICAVE (VERACRUZ)

INICIA EL MOVIMIENTO DE CONTENEDORES EN EL NUEVO PUERTO DE VERACRUZ

Hutchison Ports marca un precedente en la historia portuaria de Veracruz, iniciando operaciones con el movimiento de contenedores vacíos, hacia las instalaciones concesionadas dentro de la Zona de Actividades Logísticas en el nuevo Puerto de Veracruz, con la coordinación de la Subgerencia de Servicios a la Carga, al mando del Sr. Patricio Levi.

Se destaca la capacidad del terreno asignado, siendo de 9 Ha que albergarán 11 mil TEU, por los próximos 5 años.



PRIMER GRUPO DE TRABAJADORES QUE FORMALMENTE INICIARON OPERACIONES EN LAS INSTALACIONES DE ICIVE, DENTRO DE LA ZONA DE ACTIVIDADES LOGÍSTICAS.



DE IZQ. A DERECHA: SERGIO ESPINOZA, SUBGERENTE COMERCIAL; ANTONIO MORENO, DIRECTOR DE OPERACIONES; GABRIELA NAVAS, GERENTE COMERCIAL; JORGE LECONA, DIRECTOR GENERAL HUTCHISON PORTS; ELIZABETH GROSSO, JEFA DE RELACIONES PÚBLICAS; SERGIO AGUILAR, GERENTE SR. DE INGENIERÍA Y DESARROLLO; JUAN CARLOS ARENAS, GERENTE DE PROYECTO ING. Y DES., Y RAUL REBOLLAR, JEFE DE ING. Y DES.

TNG (VERACRUZ)

23 AÑOS DESPUÉS...

A pesar de la serie de altibajos en la historia de la industria naval mexicana, el astillero de Veracruz permanece y de pie, pues aunque en 1982 fue remodelado para ser convertido

en el primer centro de construcción naval pesada de México, y luego de dar frutos como la construcción de 4 buques tanques entre 1983 y 1989, irónicamente se declara en quiebra a principios de los 90's. Y es en este contexto, cuando el 13 de marzo de 1995 el astillero vuelve a emerger, con un nuevo nombre, con nuevos bríos, ahora como Talleres Navales del Golfo (TNG). Hace 23 años ya que la familia del astillero ha venido remando unida, con la determinación no sólo de permanecer, sino también de trascender, pues en los últimos años

hemos logrado contrarrestar el débil fletamiento nacional y las complicaciones del mercado marítimo internacional, echando mano del expertise de nuestra gente en la transformación del acero, para además de construir y reparar embarcaciones, abrimos paso en la industria metalmeccánica con la fabricación de chimeneas, pedestales para torres eólicas, tanques de gran envergadura y estructuras para obra civil, como vigas y parapetos usados en autopistas, etcétera. Quizá si en el pasado, tras reactivarse aquel lunes 13 de marzo, nos hubieran dicho que

el astillero en el futuro sería un recinto en el que las placas de acero serían convertidas en algo más que buques o componentes de embarcaciones, no lo habríamos podido imaginar. Sin embargo, hoy es una realidad gracias a la confianza que nuestros clientes depositan en el talento, compromiso e ingenio de todos los que integran Hutchison Ports TNG, el astillero en el que lo más valioso no son sus grúas, ni sus diques, ni sus talleres, sino los corazones apasionados que habitan dentro de él.

INTERNACIONAL CK HUTCHISON

LI KA-SHING DEJA LA PRESIDENCIA DE CK HUTCHISON

Li Ka-Shing compartió que el próximo 10 de mayo renunciará en la reunión de accionistas, cuando lo sucederá su hijo Víctor, quien ha trabajado en el grupo durante más de 33 años. Desde sus humildes comienzos en China como el hijo de un maestro, un refugiado y luego como vendedor, Li ofrece una lección de integridad y capacidad de adaptación. A través del trabajo duro, y con una reputación de ser fiel a su brújula moral interna, fue capaz de construir un imperio empresarial que incluye: banca, construcción, bienes raíces, plásticos, teléfonos celulares, televisión por satélite, la producción de cemento, distribuidores al por menor (farmacias y supermercados), hoteles, transporte aéreo nacional, aeropuertos, energía eléctrica, producción de acero y puertos (Hutchison Ports).

BEST (BARCELONA)

GRÚAS DE ALTURA

El año pasado, Hutchison Ports BEST recibió 139 llamadas de buques de más de 13 mil TEU. Es por esto que el 22 de enero se anunció que han elevado la altura de tres de sus grúas de muelle con el fin de manejar mejor los buques de más de 18 mil TEU, en línea con una tendencia hacia las llamadas de buques más grandes. Como las grúas más altas ahora pueden apilar contenedores de hasta 11 de altura en cubierta, estarán en mejores condiciones para dar servicio en el futuro.



MITT (MYANMAR)

EMBAJADOR CHINO NOS VISITA



HE Huang Qinguo, embajador chino, realizó un recorrido de cortesía a Hutchison Ports FCP durante su visita oficial a la isla Gran Bahama el 12 de febrero. Godfrey Smith, CEO de Hutchison Ports FCP, FHC y GBAC, lo acompañó por las instalaciones portuarias, para después entregarle una placa conmemorativa de su visita al puerto de contenedores.

PPC (PANAMÁ)

MÁS LIMPIO, MAR FELIZ

En busca de proteger nuestro medio ambiente a través de la limpieza de costas y playas, el 25 de marzo personal de Hutchison Ports PPC se unió a un grupo de voluntarios del Comité de Medio Ambiente de la Cámara Marítima y participó en "Mar Limpio, Mar Feliz", una actividad de limpieza en la Costa del Este. La jornada se realizó con el apoyo del Departamento de Contaminación de la Autoridad Marítima de Panamá y estudiantes de la Universidad Marítima de Panamá. Más de 75 personas participaron, incluidos voluntarios y autoridades locales, quienes recolectaron una gran cantidad de desechos sólidos.



TERMINAL MUY RECONOCIDA

Durante una reunión en Zhuhai el 30 de marzo, la Agencia de Contenedores de la Asociación de Puertos de China emitió dos reconocimientos del desempeño de XICT en 2017. Fue reconocida como una terminal de contenedores con una tasa promedio de productividad de barcos superior a 100 contenedores por hora, así como una terminal con grúas de muelle que superan los 30 MPH en promedio.

XICT (CHINA)



PRODUCTIVIDAD SUPERIOR A **100** CONTENEDORES POR HORA

PPC (PANAMÁ)

ADIOSITO AL VERANITO

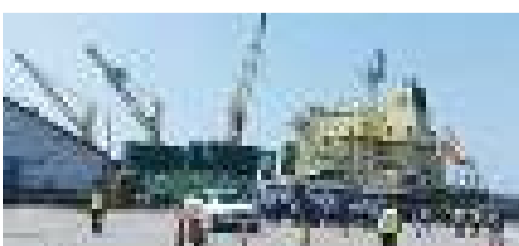
Con gran éxito concluyó el "Veranito PPC", la actividad anual de campamento de verano para hijos de empleados. Este año más de 150 niños participaron en juegos, desafíos grupales, actividades de apreciación de la naturaleza y deportes de aventura.

Lo más importante es que cada actividad reforzó valores positivos, como la importancia del trabajo en equipo, la comunicación y el liderazgo, cualidades que servirán a los niños en las tareas futuras. El 9 de marzo, último día del evento, los niños fueron invitados a visitar

el puerto, incluidas las áreas donde trabajan sus padres. Los voluntarios de Hutchison Ports PPC explicaron las actividades portuarias, incluidas la RSC, la seguridad, las finanzas, la conservación, los recursos humanos y las operaciones.



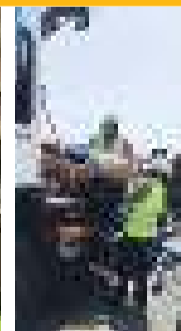
ENTÉRATE



[LCT] Con la finalidad de incrementar la plantilla que ya se tiene, se llevó a cabo un curso dirigido a personal sindicalizado, en la habilidad de Operación de Autos, donde se realizó una evaluación práctica y una teórica para determinarlos como personal apto. Con la obtención de 15 operadores de autos, se reafirma el compromiso de la capacitación para el personal operativo.



[ICAVE] Trabajando siempre en la seguridad, recientemente en el puerto se llevó a cabo un simulacro de incendio, donde la buena coordinación y el trabajo en equipo aseguró el éxito de la simulación, la cual podrá salvar vidas en una situación real. ¡No bajemos la guardia!



[TNG] Relatando los logros obtenidos y el posicionamiento del astillero como experto en la industria metalmeccánica, el Ing. Juan Carlos Maldonado, Subgerente de Producción, representó a Hutchison Ports TNG en la clausura del Foro México Mejor Futuro, el 1 de marzo, con la ponencia "Nuestro Modelo de Diversificación como Clave para el Éxito".

UNIVERSO PORTUARIO HUTCHISON PORTS



EXPLORAN OPORTUNIDADES

Hutchison Ports y CMA CGM participaron en una reunión ejecutiva en la sede central de CMA CGM en Marsella, el 20 de abril. En ella, la delegación del astillero actualizó la línea de envío de sus negocios e iniciativas, y analizó las oportunidades futuras. También CMA CGM proporcionó una red de servicio y una actualización de oportunidad comercial. Después siguió una cena de recepción para más de 30 personas, incluyendo participantes especiales como el Director Gerente del Grupo Hutchison Ports, Eric LP, y el Oficial Ejecutivo de CMA CGM, Farid Salem.

TILH (HIDALGO)

DE ACUERDO Y A TRABAJAR

Se logró un acuerdo entre la empresa DHL y Hutchison Ports TILH, para trabajar en conjunto con nuevos proyectos que generarán nueva carga. Lo anterior es una realidad gracias a las exitosas

pruebas con su cliente Lenovo, por medio de servicio Lazex, con apoyo de LCT como estrategia corporativa. Con ellos se tienen proyectos avanzados, como cargas de los clientes Coca-Cola, P&G, Colgate

Mission Hill y Oleico, que se están trabajando en equipo como primeros proyectos. Con esta vinculación, el objetivo ahora es seguir acumulando resultados positivos.



TIMSA (MANZANILLO)

¡A LA CARGA!

La revisión de operación que constantemente DHL Global Forwarding realiza a sus proveedores tomó lugar del 04 al 06 de abril, donde se contó en Hutchison Ports TIMSA con la presencia de la Lic. Leticia González Ortega, Supervisor Comercial Marítimo de DHL México, para realizar las sesiones de trabajo con miras a nuevos proyectos en manejos de volúmenes de carga y acciones de mejora, que dentro del área de IN House Comercial de esta Terminal se estarán desarrollando durante el 2018.

La Lic. González tuvo la oportunidad de validar la calidad de servicios que se realiza a sus mercancías LCL, acompañada de la Lic. Gardenia E. Farías, Ejecutivo Documentador DHL en Manzanillo, y nuestro personal comercial, el Lic. Elías Ramírez, Ejecutivo de Servicios Comerciales, y la Lic. Claudia Quiroz, Ejecutivo de Servicio In House.

Sin duda se agradece la importante confianza de trabajo que DHL Global Forwarding ha brindado a TIMSA, al convertirnos en sus oficinas representantes en puerto, con el compromiso y sinergia de trabajo que a través de nuestras demás unidades de negocios hemos buscado establecer con esta importante marca, en Hutchison Ports México.

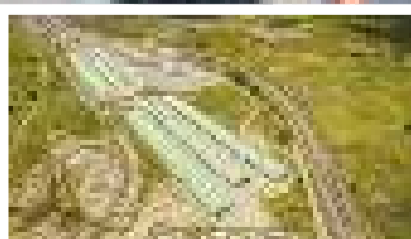


NACIONAL TILH (HIDALGO)



MEJOR RELACIÓN CON TRANSCANADA

Impulsando la diversificación de carga, la Terminal de Hidalgo extendió el periodo de almacenamiento de tubería de la empresa TransCanada, acuerdo con el cual ambas empresas se verán beneficiadas al lograr ampliar el proyecto, y aprovechando las actividades naturales del intermodalismo.



ESTRENA ALMACÉN

La Terminal Intermodal Logística de Hidalgo concluyó la adquisición de su propio almacén de 1000 m², como parte del crecimiento y la nueva visualización para satisfacer las necesidades de los clientes, al ofrecer y lograr proyectos con servicios de almacenamiento, como la ampliación del recinto fiscalizado.



ASÍ LUCE EL ALMACÉN TILH DE 1,000 M²

NACIONAL ECV (ENSENADA)



¡UNA TERMINAL DE PELÍCULA!



La naviera Carnival reinauguró el 10 de febrero su terminal de cruceros en Long Beach, en un evento presidido por Christine Duffy, Presidenta de Carnival, y Carlos Torres de Navarra, Vicepresidente.

Durante la emotiva ceremonia, Christine Duffy destacó la importancia de que los pasajeros disfruten su experiencia desde que entran a la terminal, ahora diseñada con inspiración "hollywoodense". Aquí inician los recorridos de cruceros de 3 o 4 días que arriban al puerto de Ensenada, como parte de su itinerario.

Asistieron, de parte de Hutchison Ports ECV, CP. Javier Rodríguez, Gerente General; Ing. Rogelio Valenzuela, Gerente de Comercialización; Lic. Cinthia Ayala, Subgerente de Operaciones, y Lic. Kennya Vargas, Coordinadora de Relaciones Públicas, y de APIENS, Lic. Héctor Bautista, Director General, y Paulina Zermeño, Gerente de Comercialización.

Una vez terminado el acto protocolario, se invitó a los asistentes a disfrutar de una visita al crucero Splendor.



En la alfombra roja del evento, Roberto Acevedo, Lic. Paulina Zermeño y Lic. Héctor Bautista, de APIENS; Lic. Kennya Vargas, Lic. Cinthia Ayala, CP. Javier Rodríguez, Sra. Beatriz Rodríguez e Ing. Rogelio Valenzuela, de Hutchison Ports ECV.



El presidium del evento encabezado por Carlos Torres (segundo de izquierda a derecha) y Christine Duffy.

MÁS INFORMACIÓN DE LA TERMINAL DE CARNIVAL EN LONG BEACH:

Anteriormente, Carnival había utilizado la mitad del famoso domo geodésico como su terminal de cruceros, el cual alguna vez albergó al famoso avión "SpruceGoose". Actualmente la naviera ocupa todo el espacio y los diseños dentro del mismo están inspirados en la historia de Long Beach. Una réplica del mencionado avión cuelga sobre la terminal, con palmeras artificiales que representan el número de películas que ahí han sido filmadas, colocadas entre bancas y pasto sintético, dando la sensación de estar en un parque. El escenario está enmarcado por un fondo de las montañas de la Sierra Nevada. Con todo esto, la diversión para los pasajeros comenzará desde que ingresen al recinto que tiene un escenario de película.

EIT (ENSENADA)

ALMIRANTE, SÍ HAY CAMINO



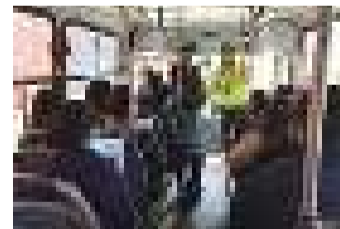
El Almirante José Luis Cruz Ballado recibió el cargo de Comandante, al realizarse la ceremonia de cambio de mando en la Segunda Región Naval, el 18 de enero.

Con la finalidad de estrechar lazos con la nueva administración, el 1° de febrero se realizó una reunión para presentar al nuevo Comandante con las empresas Hutchison Ports EIT y Hutchison Ports ECV. El anfitrión, CP Javier Rodríguez Miranda, Gerente General, expuso también las actividades de la terminal de cruceros y contenedores, así como los servicios que ofrecemos y los futuros proyectos. El Almirante Cruz Ballado agradeció la invitación y reiteró el interés de la Segunda Región Naval de colaborar en conjunto de la manera más eficaz.

BIENVENIDOS LOGÍSTICA GLOBAL

Como parte del contacto que Hutchison Ports EIT tiene con el sector educativo, se continúa con el programa de visitas académicas a nuestras instalaciones, ofreciendo recorridos para que los alumnos conozcan la empresa, los servicios que ofrecemos y la importancia en nuestra región.

El 20 de febrero se recibió a un grupo de la Universidad Tecnológica de Tijuana, de la carrera de Ingeniería en Logística Comercial Global, quienes se mostraron muy interesados de reforzar lo aprendido en el aula. Días después, el 28 de febrero, se recibió a un grupo de maestros y estudiantes de CETYS Universidad, interesados por conocer a una de las empresas más emblemáticas de Ensenada. Los grupos fueron recibidos por Kennya Vargas, Coordinadora de Relaciones Públicas, y Óscar Alvarado, Jefe de Muelle, quienes atendieron a los visitantes y les brindaron información de interés para complementar lo aprendido en sus materias.



TNG (VERACRUZ)

EN IGUALDAD, SOMOS LOS PRIMEROS

A finales de marzo, en las instalaciones del Consejo Coordinador Empresarial, se realizaron los Talleres de Igualdad Laboral y No Discriminación, en cumplimiento con las políticas de Empleo, Centro Laboral y Ética, del Grupo Hutchison Ports.



Con esto, TNG se convierte en la primera empresa veracruzana que brinda un taller de este tipo a su equipo de trabajo, cuyo objetivo es ampliar conocimientos sobre los tipos de discriminación.

ARMAN SU GRUPO DE WHATSAPP

Como parte de los esfuerzos del astillero para estar en sintonía, el 29 de enero TNG estrenó su número oficial de WhatsApp. Al ser un servicio gratuito para mejorar la comunicación, los colaboradores ahora reciben, en tiempo real, noticias, videos y fotos exclusivas sobre actividades operativas clave, como entradas y salidas de buques, maniobras, trabajos especiales, avisos de seguridad, reconocimientos, invitaciones a eventos, regalos exclusivos y demás contenido relacionado con el equipo TNG, sin necesidad de acceder al correo electrónico.



NACIONAL ICAVE (VERACRUZ)

LA TECNOLOGÍA DEL MAÑANA, HOY



A mediados del mes de marzo se llevó a cabo la Conferencia Anual de Tecnologías de Información 2018 de Hutchison Ports Latinoamérica y Caribe, en la ciudad de Ensenada, contando con la participación de los IT Head de Tecnologías de Información de México, Panamá y Bahamas. Bajo el lema de “Estandarizar, automatizar y digitalizar”, la intensa agenda de dos días abarcó interesantes temas y debates, como la instalación de nGen en México, la implementación de la estrategia corporativa “Cloud First” (uso de cómputo en la nube), la consolidación de las áreas de tecnologías de información, la alineación estratégica en T.I. de unidades de negocios LAC, los retos y objetivos de nuestros directivos, Division Head, Ing. Jorge Lecona, y Hutchison Ports CIO, Jan Waas, y nuestros Gerentes Generales de UN, así

como las tendencias de la industria e innovación tecnológica. Un proyecto importante es la instalación de nGen en México, el cual nos demanda trabajar en equipo de manera coordinada entre las 3 UN involucradas: EIT, LCTPC e ICAVE. Este cambio de sistema operativo de nuestras terminales busca aprovechar el expertise del grupo a nivel global y estandarizar nuestras operaciones, con el menor impacto a los procesos con clientes y autoridades, lo cual será un gran reto para el equipo de TI y Operaciones para los próximos 3 años del proyecto. Se identifica al 2018 como un año que presenta muchos retos y obliga a mantener niveles altos de colaboración y alineación estratégica entre las Unidades de Negocios LAC.

“Este aprendizaje nos permitirá hacer sinergias como grupo, que brindarán beneficios a Hutchison Ports en varias Unidades de Negocio”.

Ramón Guzmán Agís
ICAVE. Subgerente de Sistemas

“Estas reuniones fortalecen la comunicación y permiten conocer el trabajo que cada uno de nosotros estamos realizando en materia de TI en nuestras Unidades de Negocio, de tal manera que podamos apoyarnos mutuamente ante retos comunes”.

Carlos Manuel Pacheco Sánchez
LCT. Jefe de Infraestructura y Proyectos

“I look forward to working in unison and leveraging our collective experiences within the LAC group to achieve company goals and objectives”.

Kirk Renson Flores
FCP. IT HEAD

“La estandarización de nuestras plataformas tecnológicas, la automatización y digitalización de nuestros procesos operativos y el desarrollo de soluciones innovadoras que nos diferencien de nuestra competencia, son factores claves para seguir manteniendo nuestro liderazgo como operador portuario”.

Carlos Enrique Ungo
PPC. Gerente Senior de Sol. de Negocio

UNA TRAYECTORIA EXITOSA

El Sr. Francisco Patiño Callejas, Operador de Grúa RTG de HP ICAVE, fue reconocido por su trayectoria laboral, llena de esfuerzo y entrega, con motivo del inicio de su trámite de jubilación. La ceremonia estuvo a cargo del Lic. Miguel Ángel Olvera Rico, Subgerente de RRHH.



SE SACA UN DIEZ



Por sobresalir en el cumplimiento de las obligaciones con el Infonavit, ICAVE fue reconocida el 26 de febrero en el Zócalo de la ciudad de Veracruz. El Lic. Miguel Ángel Olvera, Subgerente de RRHH de ICAVE, recibió la distinción “Empresa de Diez” de manos del Lic. David Penchyna, Director General de Infonavit; Lic. Miguel Ángel Yunes Linares, Gobernador de Veracruz; y Lic. Fernando Yunes Márquez, Presidente Municipal de Veracruz.

EL DEBER DEL VERDE

Compañeros de ICAVE, CCI y BAJACORP fueron reconocidos como brigadistas Elite, y se les hizo entrega de cascos, el 1 de marzo en las instalaciones de CFS 2. Gracias a la formación y capacitación que les fue dada a los brigadistas que forman parte del Plan de Emergencias de la Terminal Multimodal Logística Santa Fe, se

les entregaron los reconocimientos y los cascos verdes que los identificarán a todos y cada uno de ellos. Este año se suman 6 brigadistas, los cuales fueron capacitados por autoridades estatales de Protección Civil. Las palabras de agradecimiento y motivación para seguir adelante y ser ejemplo para los demás compañeros, llegaron de parte de los invi-

tados, como el Lic. Miguel Ángel Olvera Rico, Subgerente de Recursos Humanos; Ing. María Soledad Barojas Barbosa, Subgerente de Gestión y Control del Procesos de Negocio; Lic. Emilio Iván Palma, Jefe de Desarrollo Organizacional, y LCI. José Ángel Violante Román, Supervisor SOSYPA.



UN VISTAZO A SU FUTURO

Como parte de las actividades del periodo enero-junio 18, dirigidas a practicantes de todas las áreas, el 21 de febrero se llevó a cabo la plática “La nueva generación”..Con una duración de 2 horas, los practicantes tuvieron oportunidad de conocer la historia de ICAVE en voz de uno de nuestros Embajadores, Jesús Pérez, Jefe de Previos, así como también reconocer las características que los distinguen como generación Millennial. Durante la plática se tuvo la presencia de la Lic. Susana Díaz Virgen, Gerente General, quien destacó la importancia de las nuevas generaciones y los retos que enfrentan actualmente en el ámbito laboral. Como parte de esta nueva generación, Alberto Beranza Chávez, Capturista Puertas, dio testimonio a los practicantes sobre su periodo de residencias como estudiante y cómo su desempeño lo impulsó a ser hoy, parte de esta gran familia.



PARA ESTAR SEGUROS

Con el fin de investigar los agentes, condiciones peligrosas y actos inseguros en el centro de trabajo, se llevó a cabo un recorrido en la Terminal Multimodal Logística Santa Fe. Es así como se logró determinar y dar seguimiento a las medidas para prevenir riesgos de trabajo.



NACIONAL TIMSA (MANZANILLO)

COMO EN CASA



El área comercial, en conjunto con el equipo de operaciones de Hutchison Ports TIMSA, atendió a su cliente Mitsui para revisar detalles de la operación actual. Este cliente hoy en día mueve con la Terminal productos de acero, como vigas, placas, tubería, y recientemente se renovó contrato por un año para continuar operaciones.



ENSEÑANZAS PARA GERENTES

Con el fin de desarrollar las habilidades de los gerentes, se impartió un curso en las instalaciones HP TIMSA, del 29 al 31 de enero.

El objetivo del curso dado por el Ing. Agustín Corona Salguero, era analizar las funciones y responsabilidades del gerente con base en el ABC de la administración moderna, y desarrollar habilidades que le permitan resolver problemas y prepararse para fortalecer su carrera profesional.

Los beneficios que obtendrá el gerente gracias al curso son:

- Ganar poder al ser aceptado como "jefe" sin importar su edad o experiencia.
- Aprender la diferencia entre administrar, liderar y conseguir el compromiso y el apoyo de sus colaboradores.
- Poder delegar para obtener mayor productividad.
- Administrar adecuadamente su tiempo y prioridades.
- Efectuar evaluaciones de desempeño que desarrollen los talentos de sus colaboradores.
- Aprender cómo alcanzar una alta productividad y crear un ambiente de trabajo que permita a las personas dar su mejor esfuerzo y resultados.

PARTICIPACIÓN QUE DEJA HUELLA

Hutchison Ports TIMSA, como miembro de la Comunidad Portuaria del Puerto de Manzanillo, participó en la Logistic Summit & Expo 2018 como expositor en el stand presentado por la COPOMA. Estas estrategias de promoción de los servicios de comercio exterior, forman parte de lo que actualmente se ofrece dentro de esta parte del Pacífico Mexicano. Conscientes de que esta expo es la más importante de Latinoamérica y que reúne a los proveedores líderes del sector logístico para presentar soluciones innovadoras para la industria logística y de supplychain, Hutchison Ports TIMSA, a través de la Subgerencia Comercial representada por el Lic. Maximino Barradas, se suma a las estrategias de promoción de servicios con la capacidad e infraestructura para el manejo de carga LCL, FCL, BREAK BULK y mineral, para cumplir con los requerimientos de sus clientes.



LCT (MICHOACÁN)

REFORZANDO LA UNITY

Para todo el personal de la empresa, continuamente se realizan capacitaciones simultáneas, donde se incluyen temas de actualización por parte de algunas áreas, y se da a conocer la experiencia UNITY al personal que asiste.

Las áreas involucradas en estas capacitaciones simultáneas son:

- Recursos Humanos
- Protección Portuaria
- Calidad
- Seguridad Industrial



ARTE EN IMAGEN



COMIDA AL INSTANTE

Creado a partir de un contenedor marino reciclado, impulsado por energía solar, MuvBOX es una reinención moderna de la cantina tradicional. En menos de dos minutos, MuvBOX se convierte en un restaurante y por la noche desaparece en su caja y se vuelve un objeto de arte moderno.

NOS VISITAN Y LOS ATENDEMOS

El área de Comercialización, en conjunto con el equipo de Almacén CFS de TIMSA, atendió a sus clientes ECLINE Y YUSEN para revisar detalles de la operación actual. Se llevó a cabo un servicio de consolidación y se atendieron diferentes consultas en relación al proceso y operación para la consolidación de contenedores.



TRADICIONES ICAVE (VERACRUZ)



¡Día del niño 2018!

El 27 de abril fue el día elegido para celebrar a los hijos de los trabajadores, ya que pudieron disfrutar a lo grande en el parque acuático Inbursa, gracias a que la jefatura de Relaciones Públicas organizó que todos ellos pudieran gozar del Día del Niño con actividades, regalos y mucha diversión. Con la participación de 60 niños acompañados de sus papás, la diversión acuática inició con la activación grupal y de integración, para posteriormente disfrutar de los atractivos del parque y degustar de alimentos y bebidas hidratantes.



LCT (MICHOACÁN)

LOS REYES LOS APANTALLAN

Con motivo del Día de Reyes se organizó una matinee para los empleados y sus familias, los días 13 y 14 de enero, durante el cual los invitados se dieron cita en las instalaciones de un cine local, donde también recibieron un aguinaldo y una pelota para sus hijos.



LA MASCOTA DE HUTCHISON PORTS LCT, "HUTCHIDRILO", ESTUVO PRESENTE PARA COMPARTIR UN RATO CON LOS ASISTENTES.

TNG (VERACRUZ)

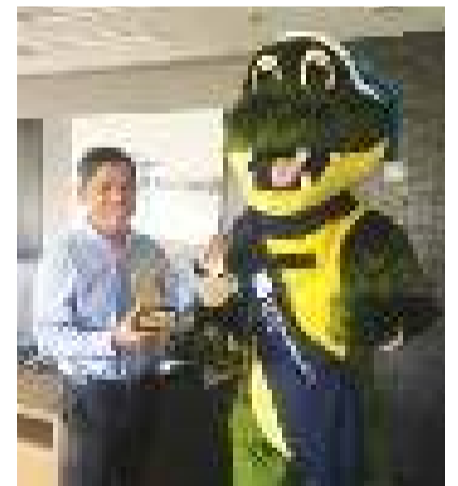


EL DESFILE LLEGÓ, LLEGÓ

DESDE EL MUELLE MARGINAL DEL ASTILLERO, STAFF DEL ASTILLERO TOMÓ PARTE DEL TRADICIONAL DESFILE NÁUTICO, REALIZADO ALREDEDOR DE LA BAHÍA DEL PUERTO EL 10 DE FEBRERO, EN EL MARCO DE LAS FIESTAS DE CARNAVAL DE VERACRUZ.

HUTCHIDRILO SÍ SABE CORRER

Ante la invitación para participar en la 2da carrera de botargas, organizada por la Administración Portuaria Integral (API), Hutchison Ports LCT aceptó y dio a conocer su mascota "HUTCHIDRILO", quien obtuvo el 1er lugar como Mejor Presentación de Botarga. El evento también se aprovechó para dar a conocer a la ciudadanía del Puerto la nueva imagen corporativa



EIT ECV (ENSENADA)

COMPAÑEROS Y BUENOS AMIGOS

Compañeros de las terminales de Ensenada disfrutaron de un convivio por el Día de la Amistad, donde con botanas, deliciosas donas en forma de corazón y decoración propia de este día, en colores rojo y rosa, disfrutaron el 14 de febrero.



RESPONSABILIDAD SOCIAL TNG (VERACRUZ)

PARA NIÑOS Y GRANDES

Gracias a la aportación de todos los empleados y con motivo del Día de Reyes, el 5 de enero la UN llevó a cabo la entrega de juguetes y 25 despensas a la casa hogar Manuel Gutiérrez Zamora. También se llevaron 20 despensas al asilo Canitas Felices.



ACCIONES QUE SALVAN VIDAS



La empresa, a través del departamento SIG, llevó a cabo la entrega de más de 500 mil tapitas de plástico, con un peso de 350 kilogramos, a la Fundación AMANC, el 14 de febrero en el marco del Día Mundial de la Lucha contra el Cáncer Infantil. Las tapitas serán vendidas y el dinero obtenido será utilizado para auxiliar con sus quimioterapias a los niños de escasos recursos.

EIT (ENSENADA)



FELIZ DÍA DE REYES

Las terminales de Ensenada participaron en el evento "Festejo de Día de Reyes", organizado por el DIF municipal el 31 de enero. Entre música, payasos, una obra teatral, y junto con otras empresas de la ciudad de Ensenada, se llevaron regalos a los niños.

AYUDA DE MUCHA CLASE CON DOCK SCHOOL



El 12 de abril de 2018, Javier Rodríguez, Gerente General de Hutchison Ports EIT y ECV; Elizabeth Grosso, Jefa de Relaciones Públicas de Hutchison Ports México, y Kenya Vargas, Coordinadora de Relaciones Públicas EIT / ECV de Hutchison Ports, fueron a la escuela Juan Escutia, ubicada en una zona rural indígena de Ensenada, donde entregaron un cheque simbólico por reparaciones que se han hecho en los últimos dos años como: construcción de baños, azulejo para los pisos, pintura y reparación de aulas.

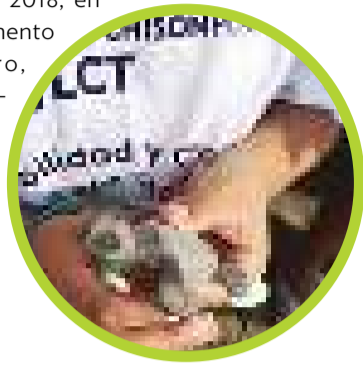
HP VERDE

TIMSA (MANZANILLO)

¡LIBRES SON!



Más que presente estuvo la participación del personal y familiares en el gran día de liberación de tortugas, con el fin de promover y fomentar la protección y conservación de esta especie. La actividad se realizó a inicios de 2018, en el Campamento Tortuguero, Taracosta-Playa Azul, Michoacán.



Con esta campaña **Relaciones Públicas** da a conocer los adelantos ambientales del grupo

Hutchison Ports ICAVE brinda el **servicio de inspección y lavado a los contenedores** vacíos de las diferentes líneas navieras. **Te contamos cómo ahorra 30% de agua al mes.**



ecotec

Se emplea una aspiradora industrial para el retiro total de residuos evitando lavar el contenedor y reducir así el consumo de agua.

Consumo mensual



antes:
799.56m³



ahora:
559.69m³

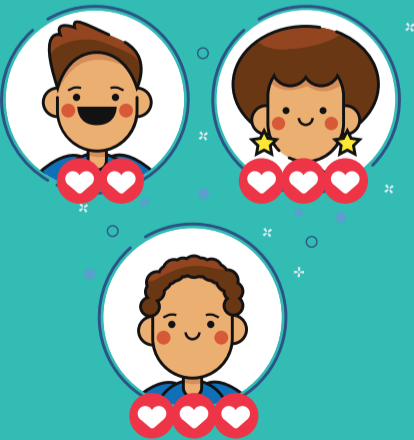
RELACIONES PÚBLICAS

HUTCHISONPORTS

¡Únete a la campaña!
Regala una sonrisa

¡Cuando donas multiplicas tu corazón y ganas Contenepuntos!

Ayuda a los que más lo necesitan donando juguetes y ropa en buen estado.



Ubica el sitio de acopio de tu UN y deposita tu donación económica o física.

Para mayores informes
Ext. 5022
rp@icave.com.mx



Recuerda que participando ¡Ganas Contenepuntos! que se canjean por premios.

¡Cuéntanos tu historia!

Graba con tu celular un video y dinos **por qué te gusta tu trabajo**



RECUERDA GRABAR EN ÁREAS PERMITIDAS

Comienza así: **Yo soy (tu nombre) y mi historia en (tu Unidad de Negocio) es:**



INCLUYE: TU PUESTO Y ANTIGÜEDAD

Duración: **Mínimo: 30 segs**
Máximo: 1 minuto



Envíalo a: **rp@icave.com.mx**



Fecha límite: **Jueves 31 de mayo**



RELACIONES PÚBLICAS

¡Vincúlate al mundo Hutchison Ports!

HUTCHISONPORTS

SALUD TNG (VERACRUZ)

MÁS EJERCICIOS PARA MÁS SEGURIDAD



Este primer trimestre del 2018, el astillero llevó a cabo los ejercicios de Funcionamiento y Puesta en Marcha de la Bomba Aurora Principal Contra Incendios, Uso Correcto del Equipo de Respiración Autónoma, así como Calibración de Equipo Detector de Gas, todo como parte del programa de prácticas mensuales de seguridad, en donde participa personal de producción y seguridad de TNG. Con dichas microcapacitaciones en sitio, TNG impulsa la prevención de accidentes y mejora la capacidad de respuesta de su equipo.

¡LA SEGURIDAD ES PRIMERO! EVITEMOS ACCIDENTES.

ES MEJOR PREVENIMSS



Todo TNG se checó, se midió y se movió con la Jornada PrevenIMSS celebrada el 15 y 16 de febrero en el centro deportivo del astillero. Con esto, el personal de la UN tuvo acceso a servicios de medicina preventiva como: Somatometría (peso, talla, IMC), nutrición, detección oportuna de enfermedades crónico degenerativas (toma de presión arterial, toma de glucosa y colesterol), vacunación, detección de cáncer de mama (exploración clínica), salud

dental, exámenes de papanicolaou y atención sobre afiliación y vigencia.

En el evento de clausura, en presencia del Lic. Antonio Benítez Lucho, Delegado Regional del IMSS Veracruz-Norte, y Juan José Domínguez, Secretario General del SINATIN, el Lic. José Antonio Sardiña Aguirre, Gerente General de TNG, habló de la importancia de la detección temprana de enfermedades que pueden cobrar la vida si no existe cultura de prevención.

#TNGSano



#SafetyFirst



Gracias a programas como Objetivo Cero Accidentes, Prácticas de Brigadistas, Campañas de Seguridad y demás esfuerzos del equipo SIG de TNG, el mes pasado el astillero logró registrar menos accidentes por segundo año consecutivo en la presentación de la Declaración anual de la Prima de Riesgos de Trabajo ante el IMSS, lo que convierte a la UN en un astillero cada vez más seguro.

LCT (MICHOACÁN)



EL TER TORNEO INTERNO DE BASQUETBOL TUVO SU GRAN FINAL, DISPUTADA ENTRE LOS EQUIPOS TROYANOS LCT CONTRA BARCELONA. CON UN ENCUENTRO DIGNO DE UNA FINAL, EL CUAL CONCLUYÓ CON TROYANOS LCT COMO CAMPEÓN, POR DIFERENCIA DE UNA CANASTA.

ICAVE (VERACRUZ)

¡ANDAMOS A LA CARRERA!



En una edición más de la Carrera Internacional del Golfo, organizada por Correcaminos de Veracruz, el departamento de Relaciones Públicas de Hutchison Ports apoyó a 40 colaboradores de ICAVE a participar en la carrera.



ANA PAOLA CORNEJO GARCÍA, UNA DE LAS DIGNAS REPRESENTANTES DE ICAVE EN LA CARRERA.

Hutchison Ports; la división de puertos y servicios relacionados de CK Hutchison Holdings Limited (CK Hutchison), es el inversor, desarrollador y operador portuario líder en el mundo con una **red de operaciones portuarias en 52 puertos que abarca 26 países** de Asia, Medio Oriente, África, Europa, América y Australasia. A lo largo de los años, Hutchison Ports se ha expandido a otros negocios de logística relacionados con el transporte, incluidas terminales de cruceros, operaciones aeroportuarias, centros de distribución, servicios ferroviarios e instalaciones de reparación de buques.

En **2017**, Hutchison Ports manejó un rendimiento combinado de **84.7 millones de TEU**.

RELACIONES PÚBLICAS

HUTCHISON PORTS

CONOCIENDO



EL ÁREA DE INFORMACIÓN FINANCIERA

Representando un área que genera información veraz y confiable de gran utilidad para cumplir con los requerimientos de HP HK y para la toma de decisiones de la Alta Gerencia y por supuesto de la Alta Dirección, el área de Información Financiera es un grupo que vale la pena conocer.

Encabezado por Salvador Salazar Moreno, Subgerente de Información Financiera, se encargan de administrar y salvaguardar los recursos financieros de la empresa para cumplir en tiempo y forma con los compromisos de pago adquiridos con proveedores y clientes internos, así como generar información financiera veraz y oportuna para dar cumplimiento a los requerimientos de HP México y HP Hong Kong.

Las funciones del área se dividen en sus 2 Jefaturas, de Tesorería y de Planeación Financiera; y una Coordinación, de Información Financiera.

TESORERÍA realiza los pagos de facturas de bienes y servicios, invierte los excedentes de recursos, prepara información de soporte para el área contable/fiscal y es el principal filtro para el cumplimiento de los requisitos fiscales de todo comprobante, siempre con total apego a los manuales de autorización y los poderes de firmantes y montos autorizados.

PLANEACIÓN FINANCIERA está constantemente preparando corridas de proyecciones financieras, incluyendo el presupuesto anual, y presentaciones Gerenciales, así como también es responsable de la preparación de la información de costos y gastos para el control presupuestal de cada área.

INFORMACIÓN FINANCIERA se encarga de preparar reportes financieros que son demandados por HP, los cuales exigen cada vez más interacción con sistemas para extraer información histórica e incorporar las cifras proyectadas. El reporte mensual Cashflow es uno de los más demandados por el nivel de detalle, incluyendo la preparación de los comentarios de explicación de variaciones.

« ESTE PUESTO ME HA PERMITIDO DESARROLLAR HABILIDADES COMO EL TRABAJO EN EQUIPO, RÁPIDA ADAPTACIÓN A LOS CAMBIOS, ANÁLISIS Y SOLUCIÓN DE PROBLEMAS, Y DEDICACIÓN, ASÍ COMO VALORES COMO EL COMPROMISO, RESPETO, TOLERANCIA Y GRATITUD.

L.C.P.F. MARLENE GARIBAY ORTIZ,
JEFE DE PLANEACIÓN FINANCIERA.

« HA SIDO UN GRAN HONOR Y RESPONSABILIDAD SER PARTE DE PLANEACIÓN FINANCIERA DEBIDO A LA UNIÓN DE APTITUDES PARA EL LOGRO DE LABORES COTIDIANAS, Y TODOS AQUELLOS PROYECTOS Y ACTIVIDADES QUE NOS DELEGAN.

L.E. ROSA AZUCENA FLORES TREJO,
SUPERVISOR DE PLANEACIÓN FINANCIERA.

« HE APRENDIDO MUCHO DENTRO DEL PROCESO DE ADAPTACIÓN CON MIS COMPAÑEROS Y HA RESULTADO GRACIAS A LA BUENA COMUNICACIÓN Y EL VALOR DE LA HONESTIDAD.

VIOLETA HERNÁNDEZ ARELLANO,
AUXILIAR DE TESORERÍA.

« SER PARTE DE LA TERMINAL DE CONTENEDORES PARA MÍ ES UN ORGULLO Y PRIVILEGIO INCONMENSURABLE, ES VIVIR TODOS LOS DÍAS EL SUEÑO DE SER PARTE DE LA EMPRESA EN LA QUE ME REFLEJÉ Y EN LA QUE QUIERO SEGUIR.

L.C.P.F. MARÍA MARGARITA GUERRERO LOERA,
COORDINADORA DE INFORMACIÓN FINANCIERA.

« AQUÍ HE MEJORADO EN LA FORMA DE COMUNICARME Y DE GESTIONAR LAS ACTIVIDADES DE MANERA EFECTIVA ACORDE A LAS NECESIDADES DE LAS ÁREAS LIGADAS CON LA MÍA, PARA EL CUMPLIMIENTO DE POLÍTICAS Y TIEMPOS DE ENTREGA.

ING. ERIKA CRUZ MARTÍNEZ, JEFA DE TESORERÍA.



Para Salazar Moreno su equipo de trabajo está comprometido con el cumplimiento de pagos en tiempo y forma, trátase de CAPEX, OPEX o Préstamos, así como con la salvaguarda de los recursos monetarios de uno de los proyectos más importantes de HP en México (LCT). El equipo se integra por Ing. Erika Cruz Martínez, Jefe de Tesorería; L.A. Violeta Hernández Arellano, Auxiliar de Tesorería; L.C.P.F. Marlene Garibay Ortiz, Jefe de Planeación Financiera; L.E. Rosa Azucena Flores Trejo, Supervisor de Planeación Financiera; y L.C. María Margarita Guerrero Loera, Coordinador de Información Financiera.

El Subgerente de Información Financiera está seguro de que los retos personales y de grupo están orientados a lograr la adaptación con la redistribución de tareas, por motivo del recorte de personal de 2017. Por lo que su objetivo es alcanzar un nivel de eficiencia que permita dar respuesta a las necesidades presentes y futuras.

SUPLEMENTO DE CALIDAD

ENTORNO VUCA

Germán González Pérez
Gerente Senior de Calidad, Seguridad y Protección Ambiental

Actualmente las organizaciones, no sólo en México si no en el mundo, se encuentran en una tormenta de incertidumbre económica y volatilidad comercial, complicando el cumplimiento de los objetivos y mermando de ambigüedad las decisiones tomadas por los directivos; a este pésimo y catastrófico escenario se le denomina "entorno VUCA"; **Volatilidad, Incertidumbre (Uncertainly), Complejidad y Ambigüedad** es la fórmula exacta para generar este entorno y la relevancia ha surgido a partir del impacto que ha ocasionado en las organizaciones.

Tal parece que no hay nada para evitar que una organización quede envuelta en este temible entorno, tal parece que las acciones tomadas no eliminarían este escenario

y simplemente nos prepararía para recibir el impacto aclamando únicamente a nuestra capacidad de adaptación.

El entorno VUCA mantiene en un estado constante de alerta a cualquier directivo que se preocupe y valore no sólo la misión de su organización, si no el esfuerzo de cada colaborador, hoy en México existen diversos factores externos que danzan en un vaivén con la estabilidad organizacional de cualquier industria, hablamos de factores políticos, tecnológicos, económicos, comerciales y sociales por mencionar tan sólo algunos de última tendencia.

Francoamente no resulta reconfortante tomar una postura pasiva y esperar lo inevitable, hoy debemos aferrarnos a nuestros talentos, nuestras fortalezas y oportuni-

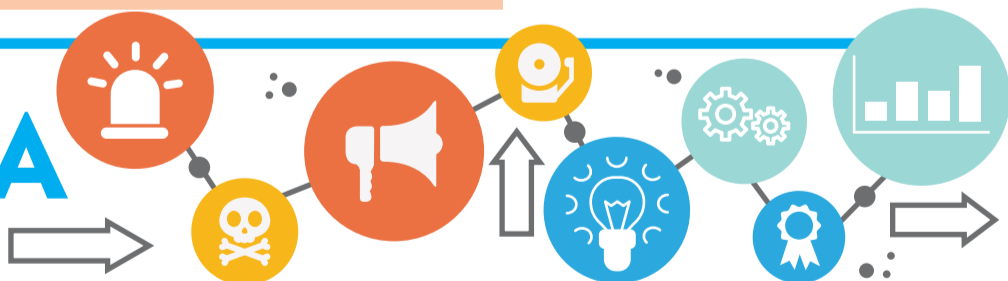
dades, hoy existe una medida básica para hacerle frente al afamado entorno VUCA, debemos ser determinantes, saber leer las tendencias y anticiparnos a los hechos; marcar las pautas y las rutas del negocio será fundamental para el éxito de nuestra organización.

Paradójicamente la dosis contra el entorno VUCA es el propio VUCA invertido en pro de la organización, hablamos entonces de Visión, Entendimiento (Understanding), Claridad y Agilidad, de este modo transformamos un entorno desfavorable en un idóneo escenario puesto para demostrar nuestras aptitudes y virtudes, poniendo en exigencia el conocimiento, el desarrollo y la gestión de nuestro talento humano convirtiendo así en grandes oportunidades

los retos a los que hoy nos enfrentamos. (CEREM INTERNATIONAL BUSSINES SCHOOL, 2017).

Pero ¿cómo aplicar nuestro propio VUCA invertido?

Podemos apreciar que la clave está en los líderes que se desempeñan en nuestra organización, requerimos líderes que demuestren siempre integridad, innovación, humildad, en constante crecimiento, que conozcan y sepan relacionarse con su equipo de trabajo pues esta parte es primordial para el libramiento de la batalla VUCA. (CEREM INTERNATIONAL BUSSINES SCHOOL, 2017).



INNOVACIÓN


TENDENCIAS DE IMPACTO EN EL NEGOCIO



Por: Carlos Sergio Robles Mejía
GSI - Optimization & Profitability - Hutchison Ports México

Dada la necesidad de competitividad en el ambiente de negocios actual, se ha vuelto indispensable el monitoreo constante de avances tecnológicos, de cambios económicos, sociales, y en los mercados que impacten en la empresa y los clientes. En esta ocasión abordaremos la perspectiva tecnológica ¿Qué podemos esperar en el corto plazo? A continuación algunas de las tendencias en tecnologías “transformadoras” para el futuro cercano, que seguramente observaremos habilitando actividades logísticas y marítimas:

- 


Internet de las cosas: Más dispositivos conectados a la red de manera inalámbrica, y mayor capacidad de procesamiento para incluir personas, procesos y lugares.
- 


Ambiente de Trabajo Digital: Reuniones de trabajo y comunicación facilitados por tecnología inmersiva que incluye mensajería, servicios de voz, video y contenidos multimedia.
- 

Asistencia Virtual: Las reglas de negocio plasmadas en plataformas inteligentes ofrecerán nuevas experiencias y soluciones a la medida.
- 

5G: Un nuevo paradigma en la capacidad de la red celular que permitirá escalar los servicios integrados a niveles de alto desempeño.
- 

Vehículos Autónomos: Los prototipos y tecnologías ya comercializables para el transporte facilitarán también los procesos logísticos, una vez superadas las pruebas de confiabilidad.
- 

Integración de Servicios en Nube: Plataformas de información, usualmente divergentes, ahora compartirán y generarán sinergias con fuentes externas, internas, privadas y públicas.
- 

Servicios de Información Basados en la Ubicación: Se alcanzará mayor precisión y una representación en 3 dimensiones, que permitirá automatizar decisiones de operación y transporte, usualmente desarrolladas de manera manual.
- 

“InsightPlattaform”: Nueva generación de herramientas para el análisis de datos del negocio. Evolución del “Business Intelligence” (enfoque al desempeño) y del “Big Data” (enfoque al comportamiento).

Aunque el tiempo de impacto de dichas tendencias puede variar respecto a los pronósticos, según factores relacionados con el macro ambiente y las dinámicas económicas de índole mundial. Es importante dimensionarlas como elementos que pueden agregar un alto espíritu transformacional al negocio. La madurez de una tendencia nunca debe subestimarse pues los “visionarios tempranos” suelen ser quienes se apropian o retienen la ventaja competitiva asociada.

En Hutchison Ports México la Innovación ha definido líneas de acción y ha generado climas de colaboración con los clientes para favorecer la oferta de soluciones a la medida (Co-Creación). La voz del cliente es la principal justificación de toda innovación organizacional, sea basada en procesos, tecnologías o tendencias. La excelencia operativa se complementa con iniciativas enfocadas al mejoramiento de la experiencia ofrecida al cliente en cualquier Unidad de Negocios de la red global Hutchison Ports.

TÚ MANDAS



ENVIADO POR:
ERNESTO ROBERTO MALDONADO

EL FERROCARRIL MEXICANO

El transporte por ferrocarril tiene una larga historia a nivel mundial. Esta tecnología de rieles y durmientes resultó eficiente para el transporte de diferentes tipos de carga de una manera frecuente o continua, y a bajo costo. Pero no fue sino hasta la revolución industrial, cuando fue inventada la locomotora a vapor por Richard Trevithick, que este tipo de transporte tuvo un crecimiento sin precedentes, dando paso al sistema ferroviario moderno.

En México, el desarrollo de esta modalidad está ligada al comercio, no sólo interno, sino también internacional. La importancia económica que tiene el modo de transporte ferroviario se basa en que se mueven grandes cargas por larga distancias a un

bajo costo, además de que por sus características podían trabajar de manera continua en diversas condiciones climáticas, a diferencia de los animales de carga. También **por la forma en que trabajan los jornaleros, se daban asentamientos de poblados cerca de las áreas de trabajo generando flujos migratorios** para satisfacer las necesidades de mano de obra.

En la actualidad muchas de las ventajas se mantienen: gran capacidad, bajos costos de transporte, flexibilidad (variedad de mercancías), baja siniestralidad vs camión, y contribuye a la preservación del medio ambiente. Sin embargo, ha generado en otros modos de trans-

porte una fuerte competencia, presentando desventajas como un ancho de vía limitado, depende una estructura compleja de redes de vías y de terminales de carga/descarga, las mercancías transportadas no deben salir de los carros por las dimensiones debido a que los ferrocarriles cruzan puentes y túneles que limitan el espacio, y es poco competitivo en distancias cortas.



ENVIADO POR: CRUZ SÁNCHEZ CALDERÓN - HUTCHISON PORTS

ACERTIJO

¡CALCULA EL RESULTADO!

					= 95
					= 46
					= ?

Si eres una de las primeras 5 personas en resolver el crucigrama, comunícame al 989 5400 o envíame por correo a: rp@icave.com.mx y recibirás **¡Contenepuntos!**

1- BUSCANDO A NEMO
2- PARIS

Resposta al
acertijo
anterior:

INFOGRAFÍA

EL NUEVO PUERTO DE VERACRUZ

Un logro importante en México generado en 2017, que se materializa cada día mas en 2018.

LÍNEA DE TIEMPO

El proyecto esta dividido en dos etapas la primera de ellas con dos fases de trabajo mientras la segunda comenzará en un año.



ROMPEOLAS

El nuevo puerto requiere de la construcción de dos nuevos rompeolas que protegerán los canales de navegación y zonas de maniobra interiores; la construcción del rompeolas poniente se realizó vía terrestre y vía marítima mediante el uso de un Ganguil (embarcación especializada para el vertimiento de materiales vía marítima).



PRIMER ETAPA

Rompeolas Poniente:
4.2 Kilómetros de longitud

Muelles:
2.8 Kilómetros de muelles para terminales

1RA. FASE

- Fluidos
- Terminal semiespecializada de Carga suelta y contenerizada
- Terminal especializada de Contenedores ICAVE
- Reserva portuaria ICAVE
- Granel agrícola
- Granel mineral
- Muelle de uso común
- Patios APIVER

2DA. FASE

- Patios APIVER
- Terminal de Contenedores II
- Carga comercial

SEGUNDA ETAPA

Rompeolas Oriente:
3.5 Kilómetros de longitud

Muelles:
3.5 Kilómetros de muelles para terminales

- Terminales de carga comercial



PROFUNDIDAD DE DÁRSENAS

15

metros en su primera etapa

RECIBIRÁ BUQUES DE

400

metros

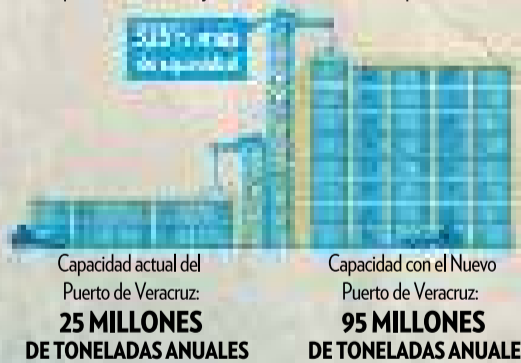
Pasará de 18 POSICIONES DE ATRAQUE A

35

con el puerto ampliado

COMPARACIÓN ENTRE PUERTOS

El nuevo puerto de Veracruz será cuatro veces más grande que el que se encuentra en funciones actualmente, con ello la capacidad de trabajo aumentará en un 325 por ciento.



INVERSIÓN Y BENEFICIOS

Considerado como el proyecto más grande del presente sexenio, crea una expectativa de trabajo y beneficio inmediatos a su inauguración.



Su Inversión pública y privada será de **31 mil millones** de pesos



Se generarán **140 mil empleos** directos e indirectos

EQUILIBRIO ECOLÓGICO

Tiene a su cargo 3 Unidades de Manejo Ambiental (UMA'S) con 70 hectáreas de conservación de flora y fauna ISO 1401.



LA FRASE

"TU VIDA ES EL RESULTADO DE LAS DECISIONES QUE HAS TOMADO. SI ALGO NO TE GUSTA, ES TIEMPO DE TOMAR MEJORES DECISIONES"

SUGERIDA POR:
RAÚL MARTÍNEZ CASO
GERENTE CONTAINER CARE ICAVE



HUTCHISON PORTS - OFICINAS RP - MÉXICO
Morelos 159, Col. Centro C.P. 91700, Veracruz, Ver.
Tel: (52) 229 9895400

ELABORACIÓN
RELACIONES PÚBLICAS HUTCHISON
PORTS MÉXICO



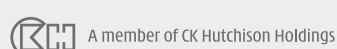
RESPONSABLE
Arq. Elizabeth Grosso González
JEFE DE RELACIONES PÚBLICAS HUTCHISON PORTS MÉXICO

EDICIÓN Y PUBLICACIÓN
Hutchison Ports México
Publicación Trimestral
Abril 2018

Sugerencias y comentarios a:
rp@hutchisonports.com.mx



CONSULTA TODAS NUESTRAS PUBLICACIONES



HUTCHISONPORTS.COM